

HISTORIA DE CHIAPAS PARA NIÑOS

Chiapas de la A a la Z

Abecedario de haikús



Emilio Ángel Lome

JUAN SABINES GUERRERO
Gobernador del Estado de Chiapas

CONSUELO SÁIZAR
Presidenta del CONACULTA

MARVIN LORENA ARRIAGA CÓRDOVA
Directora General del CONECULTA-Chiapas

HAIKÚS Y CREACIÓN DEL PROYECTO
Emilio Ángel Lome

ILUSTRACIONES
Arturo Ramírez
Esmeralda Ríos
Felipe Ugalde
Gabriela Podestá
Gerardo Vaca
Herenia González Zúñiga

Jacqueline Velázquez González
Margarita Sada
Nora Millán
Ricardo Peláez Goycochea
Sara Paulina Arámburo
Silvia Luz Alvarado

INVESTIGACIÓN Y TEXTOS INFORMATIVOS
Ana Gabriela Blanco

DISEÑO EDITORIAL
Citlali Rodríguez Merino

COORDINACIÓN EDITORIAL
Dirección de Publicaciones del CONECULTA-Chiapas

© Emilio Ángel Lome

Primera edición: 2010
D. R. © 2010
Consejo Nacional para la Cultura y las Artes
Paseo de la Reforma 175, Col. Cuauhtémoc
C.P. 06500, México, D.F.

Consejo Estatal para las Culturas y las Artes de Chiapas
Blvd. Ángel Albino Corzo 2151, Fracc. San Roque
C.P. 29040, Tuxtla Gutiérrez, Chiapas

ISBN: 978-607-7855-17-0
IMPRESO Y HECHO EN MÉXICO

I
CH
861.44M
L839
H673 Lome, Emilio Ángel
Historia de Chiapas para niños : Chiapas de la A a la Z : abecedario de haikús / Emilio Ángel Lome ; investigación y textos informativos Ana Gabriela Blanco. — Tuxtla Gutiérrez, Chiapas, México : CONACULTA, CONECULTA, 2010.
102 p. : il. col. ; 26 cm.
ISBN 978-607-7855-17-0

1. LITERATURA CHIAPANECA 2. POESÍA INFANTIL
MEXICANA — COLECCIONES I. Blanco, Ana Gabriela.

A LAS NIÑAS Y LOS NIÑOS CHIAPANECOS.

A Sebastián y María Fernanda,
lo mejor que me ha dado Chiapas.

A Toñito, Antonio Hernández Morales,
mi hermano canario, por entender y amar la magia
de nuestras tierras mayas.





Presentación

Este libro de haikús es un homenaje visual y literario a Chiapas.

Doce de los mejores ilustradores de libros para niños de todo México han sembrado su talento en cada una de estas páginas.

Cuarenta y siete temas representativos de la identidad cultural chiapaneca desde su historia, arquitectura, flora, fauna, arte y tradiciones conforman este mágico abecedario de imágenes, colores y poesía.

Cada tema se volvió un haikú, cada haikú originó una ilustración y así, tejiendo palabras e imágenes, fue naciendo este libro que busca dar a conocer y compartir a las niñas y los niños de Chiapas y de todo el mundo la enorme diversidad y belleza de nuestra identidad cultural.

A

Amatenango del Valle

Su nombre es de origen náhuatl y significa “lugar de los amates”, ya que este lugar fue tomado en 1486 por guerreros aztecas que iban al mando del capitán Tiltototl, enviado desde el centro del país a conquistar tierras para el emperador Ahuizotl.

Este valle verde del altiplano central de Chiapas, de clima templado y rodeado de bosques de pino y encino, está habitado por población de origen tseltal y es famoso por su alfarería.

Amatenango es el pueblo de las alfareras, son únicamente mujeres las que se dedican a este oficio, que dan forma a hermosas figuras hechas del llamado barro blanco; se ve así por el acabado que se le da al pintarlo con un color mineral de la zona. El barro natural de Amatenango es en realidad color tierra y de él hacen toda clase de animales, sobre todo palomas y jaguares, pero también cántaros de tres orejas, vasijas y muchas otras piezas.

Las alfareras de Amatenango crean sus obras empleando métodos prehispánicos, porque el

barro es modelado a mano, sin tornos. Hace no mucho aún se pintaba con colores hechos de la tierra, ahora también utilizan pinturas industriales; finalmente se cuece con leña en fogatas a cielo abierto. El proceso de mezclar la tierra con el agua, modelar el barro exponiéndolo al aire y después cocerlo con fuego representa el acto mismo de la creación dentro de la cosmovisión maya.

Las niñas aprenden el oficio desde pequeñas, ensayan con figuritas de animales que venden en el mercado local y que también llevan a San Cristóbal de Las Casas. De esta forma se convierten en alfareras capaces de crear hermosas figuras, de mayor tamaño, como las tradicionales palomas y los jaguares.

Cada mujer imprime su sello personal a sus creaciones y aunque se parecen entre sí nunca son iguales. Dicen las mujeres alfareras de Amatenango que “con manos suaves y buenas ideas nos regala el barro bellas obras de arte”.

*Manos de mujer:
del barro una paloma
está por nacer.*



A

Esta preciada gema es una resina vegetal fosilizada. Es la sangre de ciertos árboles prehistóricos. El ámbar forma parte de un grupo llamado gemas orgánicas, entre ellas se encuentran el azabache, la perla y el coral. Estas gemas no son minerales, son parte o resto de algún ser vivo que pudo haberse degradado y no lo hizo gracias a condiciones geológicas muy afortunadas.

El ámbar se encuentra en muy pocos lugares del mundo y México es uno de ellos. En México el ámbar se localiza sólo en Chiapas, en municipios como Simojovel, El Bosque, Pantelhó y Huitiupán. El ámbar más conocido proviene de Simojovel y tiene una edad aproximada de veinticinco millones de años. Se extrae de minas subterráneas a las que los buscadores entran para alcanzar la capa de carbón que guarda el corazón del ámbar.

Ámbar

Los antiguos griegos le decían *elektron* y Tales de Mileto, pensador y observador griego, se dio cuenta de que cuando lo frotaba enérgicamente podía atraer pequeños objetos, como partículas de pasto seco. El ámbar es eléctrico y magnético, además de ser mágico. Dicen que su luminosidad atrae la claridad del pensamiento, por eso muchas culturas lo consideran curativo y sanador.

Los colores del ámbar pueden ser amarillo pálido, naranja, rojo, verde, azul, blanco y negro, este último en realidad está muy saturado de materiales que lo oscurecen. Los colores más raros son el verde, blanco, rojo y azul.

En 2000 el gobierno de México hizo oficial que el nombre del ámbar mexicano sería Ámbar de Chiapas, lo que se conoce como denominación de origen.

*Ámbar dorado:
fósil que en gotas de luz
se ha desangrado.*



A

Ángel Albino Corzo

Ángel Albino Corzo fue un político chiapaneco que nació en Chiapa, ciudad que ahora lleva su apellido como un homenaje a su memoria y legado.

Después de desempeñar cargos políticos menores fue gobernador del estado en 1855, desde ahí dirigió la implementación de las Leyes de Reforma contenidas en la Constitución de 1857.

Ángel Albino Corzo vivió en una época convulsa de la historia de nuestra nación, en la que los grandes cambios políticos fueron definiendo la clase de país que actualmente es México. Estamos hablando de los tiempos de Benito Juárez, el Benemérito de las Américas.

Cuando Antonio López de Santa Anna se hizo del poder y Benito Juárez se exilió en Cuba, Ángel Albino Corzo se adhirió al Partido Liberal con la intención de participar en la oposición que combatía al dictador.

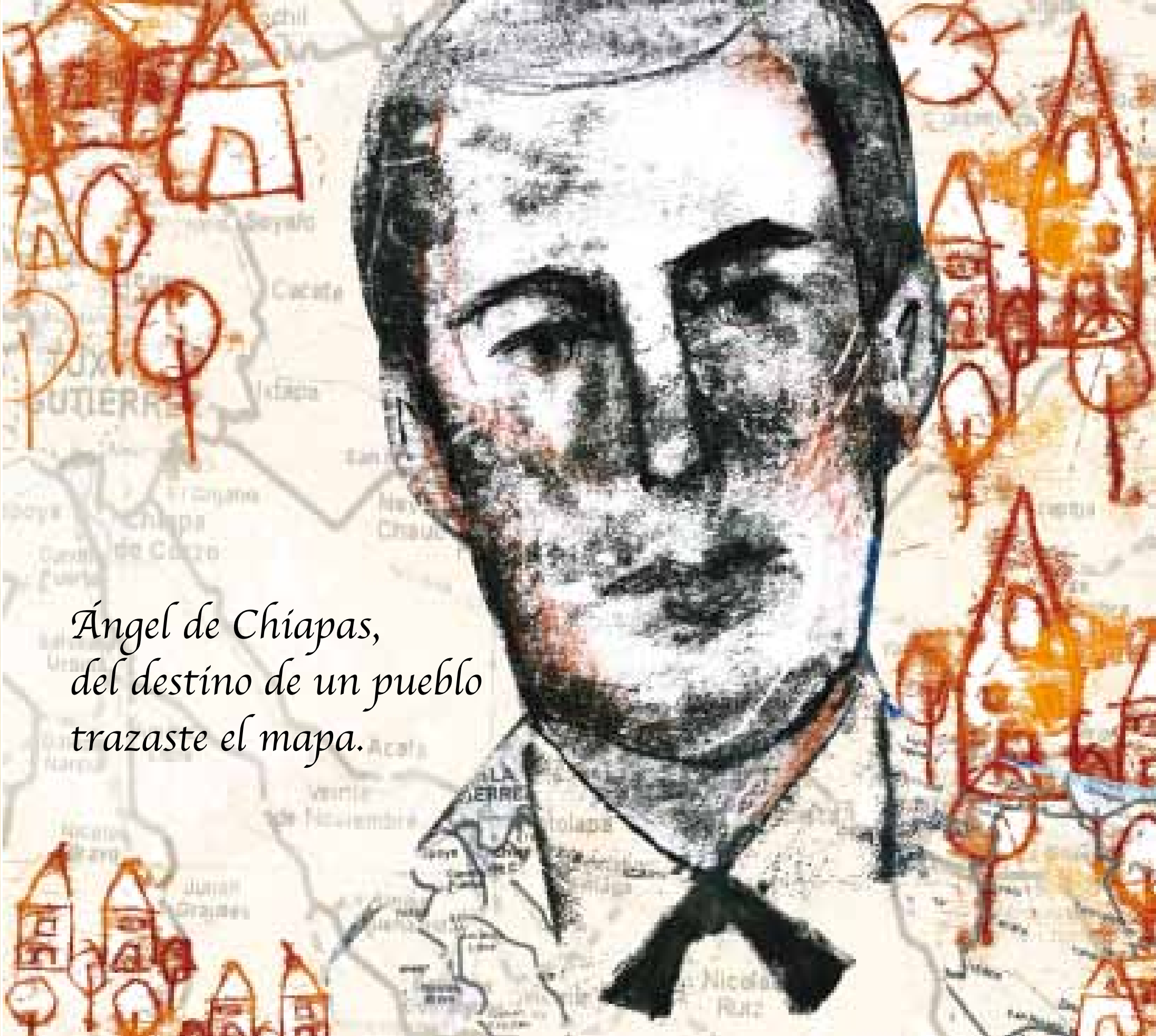
Juárez regresó de su exilio en 1855 y promulgó una serie de leyes que inspiraron a Ángel Albino Corzo a hacer lo propio en Chiapas, como el estatuto de la universidad del estado, las leyes del Registro Civil, la expropiación de los bienes de la Iglesia y muchas leyes nuevas en materia de justicia.

Los cambios que Juárez hizo inspiraron la constitución de 1857, que Ángel Albino Corzo promulgó inmediatamente en Chiapas. Estos cambios provocaron una reacción muy fuerte en el país porque las fuerzas conservadoras se oponían a ellos.

Se dio un golpe de Estado en la nación y Juárez fue encarcelado. Este suceso provocó el inicio en México de la Guerra de Reforma.

Ángel Albino Corzo encabezó personalmente la lucha armada contra las fuerzas conservadoras que combatían en Chiapas, Oaxaca y Tabasco. Una vez vencidos los conservadores y reinstalado Juárez en la presidencia ocurrió la invasión francesa. Ángel Albino Corzo organizó a las tropas chiapanecas que combatieron a los franceses.

Ángel Albino Corzo fue un juarista convencido, un liberal que dedicó todos sus esfuerzos para hacer posibles los ideales de Juárez en el sur de México, especialmente en Chiapas. Por sus méritos cívicos y patriotismo, los gobiernos de Tabasco y Chiapas lo nombraron Benemérito del Sur.



*Ángel de Chiapas,
del destino de un pueblo
trazaste el mapa.*

B

Bartolomé de las Casas

Bartolomé de las Casas nació en Sevilla en 1484, aunque los historiadores no se ponen de acuerdo sobre la fecha y el lugar. Algunos dicen que fue diez años antes, otros dicen que no fue en Sevilla sino en Triana.

Cuentan que cuando Bartolomé era niño vivió una experiencia que marcó su vida, era la Semana Santa de 1493 y su padre lo había llevado a ver las procesiones en las calles de Sevilla.

En un sitio llamado el Arco de San Nicolás estaba ocurriendo algo nunca visto: un navegante famoso volvía de un largo viaje de tierras ubicadas del otro lado del mar. Yo los vi —escribió muchos años después fray Bartolomé.

¿A quiénes vio el niño Bartolomé? De pie, detrás de Cristóbal Colón, se hallaban unos hombres de aspecto impresionante, de piel del color de la tierra, que portaban magníficos objetos, jamás vistos en España. La primera vez que fray Bartolomé de las Casas vio a esas personas, que Colón llamaba indios, lo hizo con ojos de niño.

Bartolomé se formó como abogado y llegó a América con su padre en 1502, como la mayoría de los españoles buscaban riquezas en el Nuevo Mundo. Durante algún tiempo fue parte de esa dura lucha de exterminio contra los indígenas porque fue encomendero y tuvo esclavos.

Sintió el llamado del sacerdocio, fue el primero en ser ordenado en el llamado Nuevo Mundo.

En 1510 llegaron los dominicos y fray Bartolomé se desempeñó un tiempo como intérprete durante las predicaciones, pero su convivencia cotidiana con la realidad de estas tierras hizo que cambiara poco a poco su visión sobre la presencia española en el nuevo continente.

Fue enviado a Cuba como capellán del ejército y recibió esclavos indios y tierras. Aunque su trato hacia ellos fue siempre benevolente, no podía cerrar los ojos ante la brutal explotación de la que eran objeto.

En 1514 renunció públicamente a sus encomiendas e inició su predicación contra el sistema.

Viajó a Sevilla en 1516 para denunciar el exterminio de la conquista y solicitó cambios, no muy revolucionarios ni radicales, que le merecieron ser nombrado Protector de los Indios.

Diseñó algunos planes de colonización pacífica poco exitosos; con un proyecto de comunidades, de alguna forma pudo lograr cambios al promulgarse nuevas leyes sobre el trato a los indígenas.

En 1522 ingresó a la orden dominica y se dedicó al estudio de la teología. Desde Santo Domingo escribió la mayoría de su obra de denuncia a la injusticia contra los naturales de las tierras del Nuevo Mundo.

En 1543 lo nombraron obispo de Chiapas, aunque sólo duró cuatro años en ese cargo su huella es perdurable. La ciudad que lleva su nombre nos lo evoca cada día: San Cristóbal de Las Casas.

*Semillas de fe
sembró en almas mayas
fray Bartolomé.*



B

Belisario Domínguez

Belisario Domínguez nació en Comitán, en 1863 y murió en la ciudad de México en 1913.

Fue médico y sobre todo político. Creció en el seno de una familia liberal, que en aquellos tiempos marcaba claramente una diferencia social y una postura política.

Su familia era de buena posición económica, Belisario fue enviado a París a terminar sus estudios y regresó a Comitán hecho todo un médico cirujano y partero.

En esos tiempos tan convulsos en la historia nacional, debido a su formación política, participó como miembro activo del Partido Liberal y fundó un periódico llamado *El Vate*, que puede significar lo mismo poeta que adivino. En ese periódico criticó duramente al régimen dictatorial de Porfirio Díaz, lo mismo que al gobernador porfirista de Chiapas.

Como Belisario era un hombre íntegro y dedicado lo nombraron presidente municipal de Comitán.

Después de cumplir con ese cargo, viajó por motivos familiares a la ciudad de México y vivió muy de cerca el asesinato de Francisco I. Madero,

presidente de México y del vicepresidente Pino Suárez, a estos hechos la historia los conoce como La Decena Trágica. Victoriano Huerta, quien ordenó el asesinato de Madero y Pino Suárez, fue el beneficiario de sus muertes pues fue nombrado presidente de la república.

Belisario Domínguez fue senador activo y un firme opositor al régimen de Victoriano Huerta. Valiente en sus denuncias, activo políticamente a favor de cambios y opositor a la injusta manera de gobernar el país, Belisario Domínguez tuvo un trágico final a manos de los hombres de Huerta.

A don Belisario se le recuerda con admiración y cariño en todo el país. En el Congreso de la Unión, en la ciudad de México, se puede ver una estatua que lo recuerda.

En memoria a su dignidad y valentía, desde hace más de cincuenta años, cada mes de octubre, la Cámara de Senadores entrega la Medalla Belisario Domínguez para honrar y premiar a mexicanos y mexicanas distinguidos por servir al país o a la humanidad.

*Patria dormida,
el doctor Belisario
sana tu herida.*



B

Bonampak

En el corazón de la Selva Lacandona de Chiapas, en Ocosingo, y muy cerca de la frontera con Guatemala existe un lugar escondido, de gran belleza, llamado Bonampak.

Bonampak, que quiere decir “paredes pintadas”, es una ciudad prehispánica de las más esplendorosas e importantes del llamado periodo clásico maya, que se extiende del año 200 al 900 de nuestra era, tiempo en el que florecieron Palenque, Toniná y Yaxchilán, ciudad vecina de Bonampak. Arqueólogos e historiadores suelen decir que fue descubierta en 1946 por un fotógrafo extranjero que tropezó con ella mientras andaba por la selva. La verdad es que, como casi siempre ocurre, ese sitio ya era bien conocido por los indígenas de la zona desde hacía mucho tiempo.

Si en algo se distingue Bonampak es por regalarnos, conservadas de forma increíble, las muestras más espectaculares del arte mesoamericano de la antigüedad. Su edificio más famoso es el Templo de los Murales, que ha suscitado el interés de estudiosos de todo el mundo porque es una de las fuentes más precisas y abundantes que existen de información sobre los mayas antiguos; su vida social, política y cultural plasmada con infinidad de detalles.

Conocer Bonampak es conocer la historia a través del arte. Esta hermosa ciudad no es sólo belleza en pinturas y esculturas, es narración visual que la selva guardó casi intacta para nosotros. Bonampak fue decretada Monumento Nacional en 1992.

*Sagradas voces:
idiomas de colores
hablan los dioses.*



C

El delicioso café es una bebida que se obtiene como infusión, es decir, se extrae su esencia para convertirla en una bebida muy aromática. Se recolecta de los frutos de un arbusto llamado cafeto.

El café tiene una sustancia estimulante que se llama cafeína. Como dato curioso, dentro de su larga e increíble historia, alguna vez fue prohibido en Europa acusado de ser una bebida demoníaca que provocaba locura en las personas.

El café es un producto agrícola de altísimo valor. Es cultivado en muchos países y genera ganancias económicas muy altas, las cuales, hay que decirlo, no siempre ayudan a mejorar la calidad de vida de los cultivadores.

El café de semilla arábica es el más antiguo en cultivarse. Dicen que el café nació en África, en Etiopía para ser más exactos, aunque se ha extendido por muchos países.

Cuando los frutos del café se convierten en bolitas rojas son llamados cerezos.

Café

Este fruto rojo se abre para sacarle el grano, de color entre verde y *beige*, que recibe el nombre de pergamino. Después se le quita la cáscara y se deja la semilla limpia, lista para tostarse, que en esta parte del proceso es llamada oro.

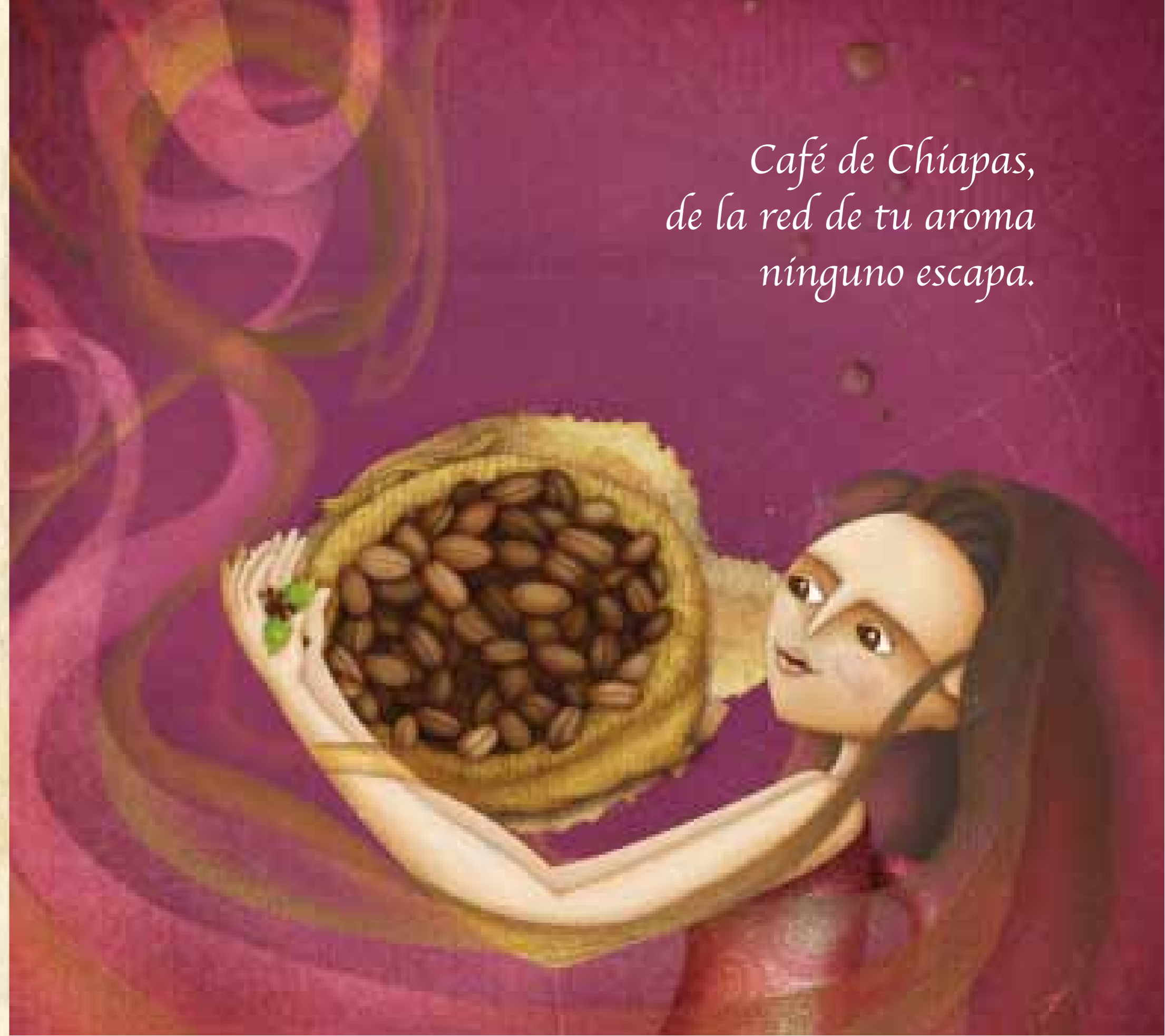
México es el sexto país en el mundo en producir más cantidad de café.

Dicen que el café llegó a Chiapas en 1846 y fue traído de Guatemala. Otros cuentan que ya desde veinte años antes se cultivaba café en esa fértil región chiapaneca llamada Soconusco.

Durante el porfiriato el cultivo del café en Chiapas ya era muy importante, había más de cuarenta fincas cafetaleras, todas ellas propiedad de europeos. Una década después había más de ciento ochenta fincas dedicadas al café.

Hoy en día, la historia del café en Chiapas comienza a tener otros rostros: los del fortalecimiento de los pequeños productores cafetaleros, su conocimiento del cultivo y sus expresiones culturales en torno a la aromática y deliciosa bebida.

*Café de Chiapas,
de la red de tu aroma
ninguno escapa.*



C

Cañón del Sumidero

El cañón del Sumidero es una impresionante formación geológica que el agua ha modelado en la montaña a lo largo de millones de años. Se originó por una falla geológica durante el pleistoceno.

Está muy cerca de la ciudad de Tuxtla Gutiérrez, capital de Chiapas. Viniendo desde los Altos de Chiapas, el Sumidero es como una gran puerta a la ciudad y en las profundidades de su garganta corren las aguas del caudaloso río Grijalva. Esa puerta natural es la imagen que está plasmada en el escudo de Chiapas.

El majestuoso cañón es una reserva protegida, porque a pesar de ser tan imponente es presa fácil de la contaminación y el descuido de los seres humanos.

En sus interminables laderas y pendientes, en sus riberas y en el cauce enorme del río, habitan una gran cantidad de animales: monos araña, tamandúas (osos hormigueros), cocodrilos enormes, pericos, lechuzas, patos, garzas, halcones y otros rapaces.

La historia nos cuenta que a la llegada de los conquistadores españoles, el pueblo soctón —a quienes conocemos como indios chiapa—, tras una gran resistencia y al ver que era inevitable ser sometidos, decidieron un suicidio masivo, arrojándose al río desde lo más alto del cañón.

El cañón del Sumidero es una de las bellezas naturales más impresionantes de todo el país y es representativo de Chiapas.

*La tierra estalla,
su grito es piedra y cielo...
el alma calla.*



C

Carnavales de Chiapas

El carnaval es fiesta y ritual, una ocasión para festejar la vida de cada día y una celebración que ocurre con jubilosa frecuencia en muchos lugares de nuestro estado.

La palabra carnaval significa “adiós a la carne”, que quiere decir que hay que despedir con fiesta y regocijo todos los placeres ya que vendrán cuarenta días de abstinencia.

No cualquier fiesta popular es un carnaval, éste tiene características propias: su celebración coincide con el ciclo agrícola, por ejemplo el que marca la Cuaresma entre los meses de marzo y abril; además en los carnavales los participantes cambian de personalidad y bailan disfrazados haciendo burla de personajes,

sucesos y costumbres, o bien, simplemente rememorándolos.

Los conquistadores españoles se dieron cuenta de la fuerza cultural de las celebraciones rituales prehispánicas, que simbolizaban la fertilidad de la tierra y la renovación de los ciclos de la vida, por ello hicieron coincidir esas fechas con las festividades católicas. Ahora llamamos a eso sincretismo.

En Chiapas, estado de rica diversidad cultural, existen carnavales prácticamente en cada pueblo. Están, por ejemplo, los zoques con distintos carnavales, según la comunidad de que se trate; los de las comunidades tseltales donde uno de los más conocidos es el de Tenejapa y el impresionante carnaval tsotsil de San Juan Chamula.



*Dicen con danza,
rezo, luz, trago y color...
que hay esperanza.*

C

Cascadas de Agua Azul

Agua Azul es una reserva especial de la biosfera, un área protegida y reconocida mundialmente.

Es un sitio de gran belleza natural ubicado al norte del estado de Chiapas, en el municipio de Tumbalá, muy cerca de Palenque.

El color de sus aguas es de un azul casi inimaginable debido a los sedimentos de las rocas en su interior, llenas de carbonato de calcio y de hidróxido de magnesio. El resultado es un espectacular color turquesa.

El caudal de las cascadas está formado por varios ríos que convergen ahí, entre ellos el río Tulijá y

el Agua Azul o Yax-Há en tseltal, que en realidad hace referencia a un cierto tono de verde.

El pueblo originario de esta región es el chol, que habita los municipios de Tumbalá, Tila, Sabanilla, Salto de Agua y Palenque.

Las cascadas atraviesan la selva norte de Chiapas y recorren parajes llenos de árboles de hasta cuarenta metros de altura, que son el hábitat de boas constrictoras, bejuquillas, tamandúas (osos hormigueros), saraguatos, monos araña, ocelotes, jaguares, tapires, guacamayas, tucanes y murciélagos.

*Su azul mirada
el cielo siembra en la piel
de las cascadas.*



C

Ceiba

La *ceiba pentandra* es uno de los árboles más grandes y de más rápido crecimiento en los trópicos del mundo, por eso se dice que es una especie pantropical. Puede alcanzar sesenta metros de altura y existe en todas las regiones tropicales del planeta. Dentro de las distintas culturas mesoamericanas es considerada un árbol sagrado.

En el Chilam Balam, el libro de los libros sagrados mayas, se cuenta que el cielo se desplomó después de pasar por distintas etapas de creación y destrucción de los hombres; los dioses encargados de sostenerlo colocaron un árbol ceiba en cada esquina del plano terrestre: una ceiba amarilla en el sur, una blanca en el norte, una roja en el este y otra negra en el oeste.

En el centro del plano terrestre y como eje del universo fue sembrada Yax Imix Che, la Gran Madre Ceiba, una ceiba verde. Dispuesta en el

centro del cosmos la Gran Madre Ceiba atraviesa los tres planos de la creación.

Sus raíces se hunden en el inframundo y su tronco pasa por el plano terrestre, habitación de los hombres; su follaje sube y se dispersa en el plano celeste, donde habitan los dioses. La imagen del árbol cósmico en el centro del mundo es una de las más representativas de la cosmovisión maya.

Las hojas de la ceiba se pueden reconocer porque tienen la forma de una mano y sus frutos, como cápsulas, están llenos de semillas envueltas en un algodón llamado kapok, que se usa para rellenar almohadas, colchones, chalecos salvavidas y una gran diversidad de cosas.

Su madera es suave y ligera, con ella se fabrican desde cajas para empacar hasta botes para navegar. Su corteza, hojas y flores son frecuentemente utilizadas en la medicina popular.



*La ceiba calla,
su silencio es un rezo
de diosa maya.*

C

Chiapa de Corzo

Chiapa de Corzo es una ciudad situada muy cerca de la capital chiapaneca, Tuxtla Gutiérrez, en los valles centrales del estado.

Originalmente vivía ahí el pueblo soctón, al cual los aztecas nombraron chiapa.

El nombre original de esta ciudad era Soctón Nandalumí. Los soctones vivieron una larga tradición de resistencia: primero ante los mayas, luego contra los aztecas y finalmente, combatiendo a los conquistadores españoles. Los soctones opusieron resistencia a la campaña militar de Luis Marín en 1524, cuatro años más tarde Diego de Mazariegos fundó ahí la primera villa de españoles a la que dio por nombre Villa Real de Chiapa.

La historia registra su valiente oposición a ser conquistados, como aquella que cuenta que se lanzaron desde lo más alto del cañón del Sumidero hacia el río, antes que verse sometidos.

Una leyenda cuenta que en el interior de la ceiba que se levanta en el parque central actual de Chiapa de Corzo sigue vivo el espíritu de Sanguieme, líder soctón de la sublevación chiapaneca contra el encomendero Baltasar Guerra de la Vega, que

fue quemado vivo en una hamaca suspendida entre dos ceibas que adornaban la plaza, junto a él sus más de ochenta seguidores fueron colgados de los árboles que bordeaban el río Grande, para amedentar a los sobrevivientes.

En el mes de octubre, los chiapacorceños rememoran con una procesión de faroles la lucha encabezada por don Ángel Albino Corzo en contra de las fuerzas del imperio mexicano, otro acontecimiento de su historia más reciente.

En honor de la valentía de quienes participaron en aquella batalla junto a don Ángel Albino Corzo, el Congreso del Estado la declaró Heroica Chiapa de Corzo en 2007.

En la actualidad, Chiapa de Corzo es una hermosa e importante ciudad rica en tradiciones y cultura. De su embarcadero, en la margen del río Grijalva, parten las lanchas para recorrer el cañón del Sumidero; también es cuna del marimbista Zeferino Nandayapa, reconocido internacionalmente.

Parachicos, trajes de chiapanecas y lacas ornamentadas caracterizan a esta ciudad, corazón de la identidad cultural chiapaneca.

*Alma de Chiapas,
tu jícara de fiestas
al mundo atrapa.*



C

Chiapas es un estado rico en culturas y tradiciones en el que habita una gran cantidad de grupos indígenas que aún conservan sus propias lenguas. Este lugar privilegiado es rico en flora y fauna; existen también sitios arqueológicos, hermosas ciudades coloniales e incontables bellezas naturales. Chiapas se caracteriza por su ámbar y café tradicionales, sus dulces y platillos típicos y coloridas artesanías

Durante la época colonial Chiapas no perteneció a México sino a la Capitanía General de Guatemala. Animado por la lucha independentista, el 14 de septiembre de 1824 Chiapas se unió a México por decisión popular, mediante un ejercicio de participación cívica denominado plebiscito.

Chiapas

Nuestra entidad cuenta con 118 municipios, de los cuales los más recientes son Aldama, Benemérito de las Américas, Maravilla Tenejapa, Marqués de Comillas, Montecristo de Guerrero, San Andrés Duraznal y Santiago el Pinar.

Chiapas se divide en siete regiones fisiográficas: Llanura Costera del Golfo, Sierra Madre de Chiapas, Depresión Central, Altiplanicie Central, Montañas del Oriente, Montañas del Norte y Llanura Costera del Golfo. Por su parte, las nueve zonas o regiones económicas de nuestra entidad son Centro, Altos, Fronteriza, Frailesca, Norte, Selva, Sierra, Soconusco e Istmo-Costa.



*Sueños latiendo:
un Chiapas luminoso
está naciendo.*

C

Chiflón

Las cascadas del Chiflón tienen ocho espectaculares caídas de agua del río San Vicente, en el municipio de Tzimol. El río nace en un lugar al que llaman Ojo de Agua, muy cerca de la ciudad de Comitán.

El río viaja rumbo a la llamada depresión central del estado de Chiapas y va formando a su paso una serie de hermosas cascadas, de las cuales sobresale el Velo de Novia. Para llegar a esta cascada se deben subir casi mil peldaños. La primera cascada de este recorrido se llama El Suspiro y tiene una caída de aproximadamente treinta metros de altura.

Más arriba está la cascada Ala de Ángel, de alrededor de setenta metros de altura. Por ahí y por allá, a lo largo del sendero, se encuentran otras de menor dimensión como el Arco iris o La Quinceañera.

Definitivamente, el premio de subir esta cuesta es llegar hasta el Velo de Novia. Cuenta una leyenda que en este lugar habita una sirena que con su canto hechiza a los hombres que la escuchan.

El río San Vicente, en su generoso recorrido, nos regala estos hermosos escenarios de la geografía chiapaneca mientras recorre un fértil valle de plantaciones de caña de azúcar.

*Llanto de agua azul,
la piedra ofrenda al viento
lágrimas de luz.*



C

Combate Naval

El Combate Naval recrea festivamente uno de los capítulos de la conquista española en tierras chiapanecas. Se realiza en Chiapa de Corzo, la noche del 21 de enero, en las aguas del río Grijalva.

Durante enero se unen tres fiestas: la del Señor de Esquipulas, la de San Antonio Abad (nombrado por los chiapacorceños Sanantonabán) y la de San Sebastián Mártir, dando así origen a la Fiesta Grande de Enero.

En 1528 Diego de Mazariegos llegó desde Oaxaca para ocupar las tierras de Soctón Nandalumí y fundó una villa de españoles nombrada entonces Villa Real de Chiapa; sin embargo, pocos días después mudó la villa al valle de Jovel, hoy San Cristóbal de Las Casas.

El cronista Bernal Díaz del Castillo no sólo se admiró de la belicosidad de los soctones al decir que eran “los mayores guerreros en toda la Nueva España, aunque entren en ellos los flaxcaltecas y mexicanos”, sino también por el aspecto señorial del trazo de la ciudad, pues según sus ojos era el único asentamiento indio de la región digno de llamarse ciudad. Al parecer, el de los chiapanecas fue el único pueblo que no fue sojuzgado por los aztecas.

Actualmente se rememora con fuegos pirotécnicos, ejemplo de la destreza de los coheteros locales, la resistencia del pueblo chiapaneca. Desde 1626 se tienen noticias de descripciones de prácticas similares al actual Combate Naval en la ribera del caudaloso río Grijalva.



*Guerra y memoria,
canoas sobre el Grijalva
cuentan la historia.*

C

Comitán

Lo que actualmente es Comitán fue fundado por indígenas tseltales en épocas prehispánicas, era llamado Balún Canán, que en maya significa “lugar de las nueve estrellas”. Fue vuelto a fundar en 1556 por frailes dominicos.

En el siglo xv llegaron los aztecas a conquistar nuevos territorios para su imperio y tomaron el poblado nombrándolo Comitlán, “lugar de alfareros”.

Comitán es una de las ciudades más importantes de Chiapas; anteriormente se llamó Comitán de las Flores, pero desde 1915 lleva por nombre oficial

Comitán de Domínguez, en memoria del ilustre patriota chiapaneco Belisario Domínguez.

Comitán es una hermosa ciudad de rasgos coloniales, cuenta con una rica historia marcada por la llegada de los españoles comandados por Pedro de Portocarrero. Está ubicada cerca de los municipios de Amatenango del Valle, Las Margaritas, Tzimol y La Trinitaria.

Comitán es la cuna de Rosario Castellanos y de la Independencia de Chiapas, porque ahí se firmó el acta de independencia en 1824.

*Jardín de estrellas,
las noches de Comitán
son las más bellas.*



D

Diego de Mazariegos

Tras varios intentos los españoles consiguieron entrar a tierras chiapanecas a través del cañón de Tepetchía, que hoy se conoce como cañón del Sumidero. Diego de Mazariegos era el capitán de esta expedición.

Diego de Mazariegos fundó en 1528, a orillas del río Grijalva, la primera ciudad española y la nombró Villa Real, en memoria de su ciudad natal en España.

Sin embargo, llegó al valle de Jovel y vio por las condiciones naturales que era propicio fundar una nueva Villa Real, nombrándola Chiapa de los Españoles; dejando a la primera ciudad el nombre de Chiapa de los Indios.

Mazariegos fundó así, en 1528, la ciudad que hoy es conocida como San Cristóbal de Las Casas.

El conquistador español ordenó el trazo de las calles y organizó los barrios en los que concentró

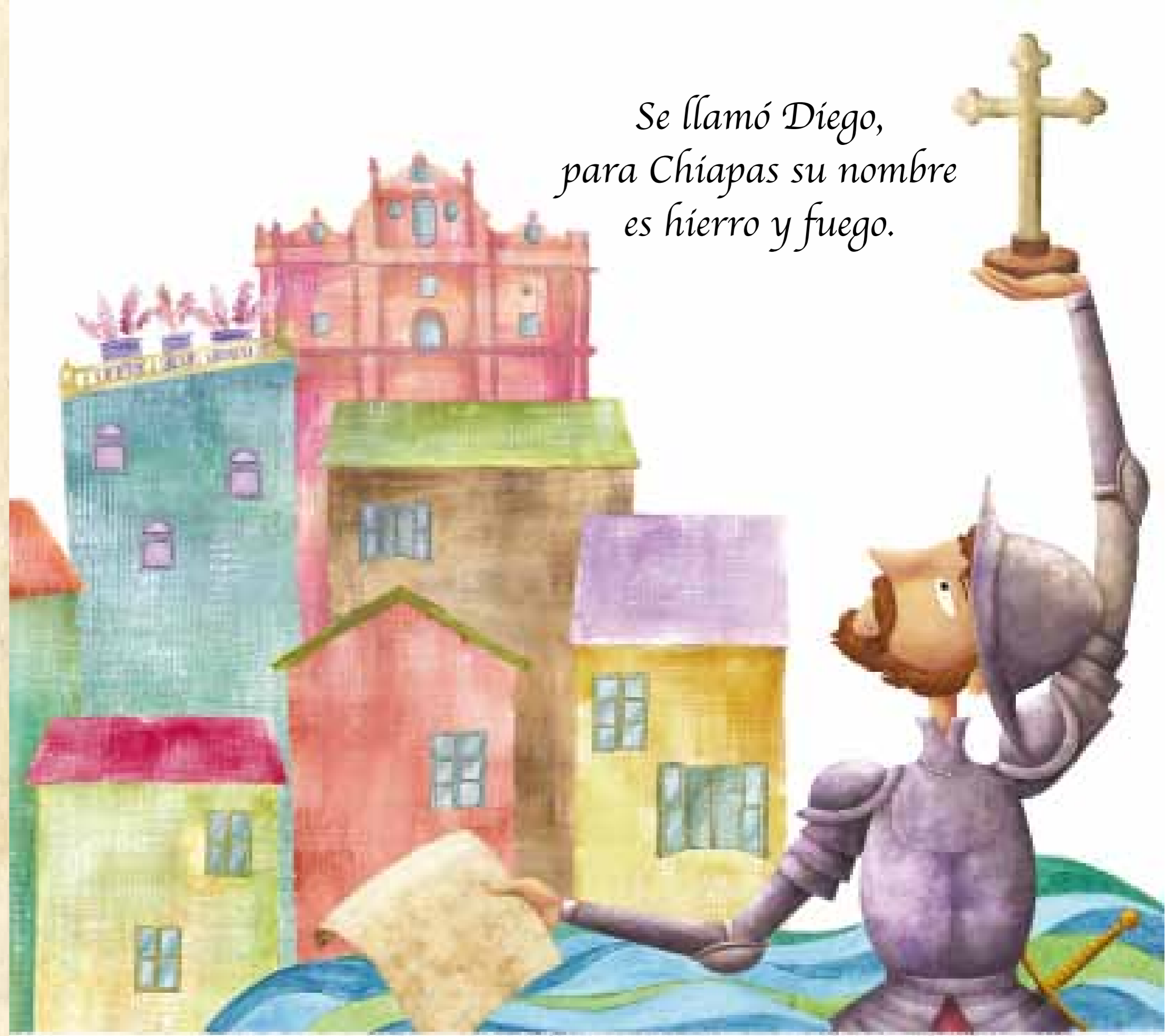
a los mexicas y tlaxcaltecas que venían con él para apoyarlo en la conquista del sur.

Los nombres de los barrios de Tlaxcala y Mexicanos en San Cristóbal de Las Casas tienen este origen colonial.

Diego de Mazariegos es un personaje controvertido en la historia de Chiapas. Hay historiadores que registran que pretendió mejorar las condiciones de vida de los conquistados y se enfrentó a los intereses de los encomenderos españoles, que actuaron en su contra ante la Corona Española atacándolo y sugiriendo que su Villa Real fuese llamada Villaviciosa.

Otra visión de la historia considera a Diego de Mazariegos el símbolo de la opresión del indígena en Chiapas.

*Se llamó Diego,
para Chiapas su nombre
es hierro y fuego.*



E

Emilio Rabasa

Emilio Rabasa nació en Ocozocoautla en 1856 y murió en la ciudad de México en 1930.

Fue un notable abogado, escritor y político chiapaneco dedicado a la vida pública en diferentes ciudades.

Estudió leyes en Oaxaca, allá comenzó su trabajo siendo secretario particular del gobernador. Ése fue el inicio de su carrera política que lo llevó a ser gobernador de Chiapas en 1891.

Después fue senador de la república, juez, procurador de justicia, incluso representante de Victoriano Huerta en un encuentro internacional en Canadá. Estuvo exiliado en los Estados Unidos debido a su desafortunada relación con Huerta.

Ya en México, fundó la Escuela Libre de Derecho y se convirtió en un reconocido constitucionalista, es decir, en un experto en nuestra Carta Magna, la Constitución.

También tuvo talento para la literatura; es autor de las novelas *La gran ciencia*, *La bola*, *El cuarto poder* y *Moneda falsa*, conocidas como sus novelas mexicanas. Después de su muerte apareció otra novela llamada *La guerra de tres años*.

Con un estilo semejante al de Benito Pérez Galdós, se le considera literariamente como un narrador del realismo. Sus escritos literarios los firmó con el seudónimo de Sancho Polo.

*Emilio habla,
nace un Chiapas más justo
de su palabra.*



E

Enoch Cancino Casahonda

“Chiapas es en el cosmos lo que una flor al viento...”, escribió el poeta, político y hombre de cultura Enoch Cancino Casahonda.

Nació en Tuxtla Gutiérrez en 1928 y murió en marzo del 2010. Tenía entonces ochenta y dos años.

Se le reconoce como una de las grandes voces poéticas de Chiapas, junto a nombres tan queridos como el de Jaime Sabines o Rosario Castellanos. Algunos títulos de sus obras son *Con las alas del sueño*, *Ciertas canciones*, *Estas cosas de siempre* y *La vieja novedad de las palabras*.

A Enoch Cancino Casahonda se le conoce sobre todo por su famoso y ya inmortal poema “Canto a Chiapas”.

En su biografía relata su vocación por la medicina, la cual estudió y ejerció. Noquis, como le decían

cariñosamente sus amigos, también participó activamente en la política del estado.

Por su obra poética se le concedió el Premio Chiapas en 1979.

El amor viene un día
cabalgando en las cosas,
viene escondido
en el misterio de la misma brisa
y en el contorno de la misma rosa.

En 2010 se entregó por primera vez en Chiapas un premio que lleva su nombre para recordarlo siempre: el Premio Estatal de Poesía Enoch Cancino Casahonda.

*Es tu palabra
como una flor al viento
que a Chiapas habla.*



F

Fauna chiapaneca

Para hablar sobre la fauna chiapaneca tenemos que presentar una palabra interesante: megadiversidad.

La megadiversidad es un concepto que habla de abundancia: de ecosistemas, especies y organismos que forman parte de esos ecosistemas. México es un país megadiverso, esto es interesante y hermoso porque en el mundo existen cientos de países, pero sólo doce de ellos son considerados megadiversos.

Los países llamados así cuentan con regiones tropicales y grandes territorios y juntos tienen entre el 60% y el 80% de toda la biodiversidad del planeta.

México es el tercer país con mayor diversidad biológica y Chiapas es uno de los estados privilegiados en ese tema.

Su fauna es increíble, tiene casi 1 300 especies de animales vertebrados terrestres y acuáticos; también es hogar de 30% de todos los anfibios del país y casi el mismo porcentaje de todos los reptiles. En cuanto a las aves, más de la mitad de las especies conocidas habitan en Chiapas. Lo mismo ocurre con los mamíferos conocidos porque la mitad de estas especies viven aquí.

Más de 200 especies migratorias hacen su parada en territorio chiapaneco: aves, murciélagos, peces, tortugas marinas, mariposas. En cuanto a las mariposas hay que decir que se conocen 1 200 especies, casi el total de especies de mariposas de México.

La lista de nombres de la fauna chiapaneca incluye mamíferos como jaguarundíes, ocelotes, tigrillos, leoncillos, saraguatos, tapires (también conocidos como dantas), tamandúas (osos hormigueros), pecaríes, coatíes, guaqueques, manatíes, viejos de monte, jaguares...

Aves como quetzales, tucanes, guacamayas, pijijis, caracaras, chachalacas, pajuiles, hocofaisanes, tecolotes, cojolitas, guaquillos collarejos, el hermoso pavón o pavo de cacho (cacho le dicen en Chiapas al cuerno), urracas copetonas, mochuelos rayados...

Reptiles como dragoncitos labios rojos, turipaches, temacuiles y qué decir de las nauyacac de frío y las letales nauyacac de selva, bejuquillas verdes, chichicuas voladoras, chirrioneras, cantiles, enormes mazacuatas, coralillos...

Y muchos otros que llenarían sólo con sus nombres docenas de páginas.

*Quetzal en vuelo,
lágrima de arcoíris
tatuando el cielo.*



F

Flora chiapaneca

Por su riqueza florística Chiapas ocupa un lugar notable en la biodiversidad del país.

Se tiene un registro de flora chiapaneca de más de 8 500 especies, desde líquenes y musgos diminutos, pasando por una variedad espléndida de orquídeas, que representan la mitad de las especies de este tipo de flor en México, hasta árboles gigantes de casi ochenta metros de altura.

El árbol es el elemento más importante de los ecosistemas terrestres y es una de las formas de vida más interesantes e imponentes por su longevidad, según la especie de la que se trate. Regenera el aire, conserva el suelo y es un indicador preciso de la salud y equilibrio de un ecosistema.

En las sierras chiapanecas tenemos el bosque de pino y encino, dos especies de árboles que nos enseñan sobre la armonía. De esa perfecta relación entre uno y otro dependen un buen número de especies animales y vegetales. Es importante saber preservar el equilibrio de los bosques de pino y encino, porque la introducción de otras especies con intención de reforestar modifica irreversiblemente

el sutil equilibrio que la naturaleza ha creado y mantenido.

En las selvas, el paisaje lo determinan los árboles de maderas preciosas como la caoba, cedro rojo y la imponente ceiba. Sabemos de los daños que el valor comercial de esas maderas y su desmesurada explotación han causado en el equilibrio del ecosistema de la selva húmeda.

En la meseta, entre pastizales, podemos hallar fresnos, laureles y flamboyanes.

Y en la costa, tenemos el hábitat complejo y rico del manglar, lo mismo se encuentra el palofierro que la casi omnipresente ceiba, árbol sagrado dentro de la cosmovisión maya.

Para conocer más sobre la flora chiapaneca existe un lugar único: el Jardín Botánico Faustino Miranda, que está en Tuxtla Gutiérrez.

Las plantas tienen una antiquísima y estrecha relación con el ser humano. El conocimiento y manejo de la flora que ha existido les ha permitido a hombres y mujeres alimentarse, sanarse e ir tejiendo buena parte de su compleja y diversa cultura.

*Ceiba, tu canción
es río de flores, plantas
y vegetación.*



F

Fray Matías de Córdoba

Nació en Tapachula, entonces perteneciente a la Capitanía General de Guatemala, en donde vivió con sus padres y sus tres hermanos. Desde muy niño dio muestras de tener una mente muy despierta, sus padres lo mandaron a estudiar a Ciudad Real, hoy San Cristóbal de Las Casas, al seminario para formarse como sacerdote.

Aprendió muy bien el latín y lo escribió con gran belleza, muchos de sus escritos los redactó en esa lengua. En Guatemala estudió filosofía y teología en la Universidad de San Carlos. En 1792, cuando tenía veinticuatro años, se ordenó como sacerdote dominico. Se le conoció a partir de entonces como fray Matías de Córdoba y Ordóñez.

Entre las muchas obras interesantes que escribió se encuentran *Compendio de filosofía* y una fábula llamada *La tentativa del león y el éxito de su empresa*.

En 1821 Chiapas era una de las seis provincias que conformaban la Capitanía General de Guatemala, junto con El Salvador, Honduras, Nicaragua y Costa Rica. Cuando Agustín de Iturbide proclamó el Plan

de Iguala, se regó por toda la América Central el deseo de libertad y emancipación.

Fray Matías vio que era el momento propicio y declaró en Comitán la independencia de la ciudad y su territorio.

La historia cuenta que convocó al pueblo a misa de ocho en el templo de Santo Domingo. Desde el púlpito, como el gran orador que era, pronunció un bello y elocuente discurso sobre la libertad que concluyó con la proclamación de la independencia de Comitán del dominio de Guatemala y España.

La respuesta de las ciudades no se hizo esperar, San Cristóbal, Tuxtla y el resto de las provincias de Centroamérica se declararon independientes también.

Dicen que fray Matías de Córdoba fue la chispa que encendió la libertad desde Chiapas hasta Costa Rica.

Participó políticamente en el proceso que llevó a Chiapas a unirse a México.

Tuvo una intensa labor educativa, fue director de la primera Escuela Normal de América.



*Fe y rebeldía:
quetzal de las palabras
fue fray Matías.*

H

Hermanos Domínguez

Los hermanos Domínguez son una legendaria familia de músicos nacidos en San Cristóbal de Las Casas, entre 1900 y 1920.

Don Abel Domínguez y doña Amalia Borraz tuvieron muchos hijos y todos ellos resultaron muy buenos músicos. Así que Abel, Francisco, Ernesto, Alberto, Gustavo, Armando y Ramiro Domínguez Borraz desde muy pequeños comenzaron su camino musical y formaron la Marimba Orquesta la Lira de San Cristóbal.

La familia dejó San Cristóbal de Las Casas y se fue a vivir a la ciudad de México para que los hermanos pudieran cultivar su talento musical. Sus estudios continuaron en la capital del país, combinados siempre con las presentaciones de la Lira de San Cristóbal, ensamble al que le añadieron instrumentos como piano, trompeta, acordeón y saxofón.

Eran músicos muy apreciados, también fueron conocidos como Los Dominguitos y desde 1931 eran frecuentes y muy populares sus presentaciones en la estación de radio más famosa de aquellos tiempos: la XEW.

Tres de los hermanos Domínguez se convirtieron en importantes compositores de la música popular mexicana: Alberto, Abel y Armando. Fueron músicos creativos que integraron géneros como el son, bolero, danzón, corrido, jazz, samba y el *bossa nova*.

Alberto Domínguez es considerado el músico que revolucionó el bolero, porque lo alimentó de distintos ritmos y estilos.

Su canción "Perfidia" es una de las más populares en el mundo, en 1941 se mantuvo 24 semanas como la más tocada en la radio de Nueva York. Esta canción y otra, igualmente bella y famosa, llamada "Frenesí" se han cantado en casi todos los idiomas.



*Nacieron aquí,
les canta el mundo entero
con gran frenesí.*

H

Himno a Chiapas

Entre Tuxtla Gutiérrez y San Cristóbal de Las Casas hay una larga historia de enfrentamientos por la sede de los poderes del estado. La primera fue en 1833, por un decreto que trasladó los poderes de San Cristóbal a Tuxtla Gutiérrez por el gobernador tuxtleco Joaquín Miguel Gutiérrez.

En 1835 el gobernador José Mariano Coello decretó que los poderes regresaran a San Cristóbal, ciudad de la que era originario.

En 1858 Ángel Albino Corzo ordenó nuevamente el traslado de los poderes a Tuxtla Gutiérrez, en el marco de las Leyes de Reforma y la promulgación de la Constitución Política del Estado de Chiapas. Los conservadores y el clero no aceptaron el traslado ni la Constitución, desconociendo a los gobiernos federal y estatal. En 1861 los poderes regresaron formalmente a San Cristóbal de Las Casas.

En 1864 los poderes fueron llevados a Tuxtla Gutiérrez en medio de una guerra entre los imperialistas y los liberales. Estos últimos derrotaron a los imperialistas en una sangrienta batalla en Chiapa de Corzo.

En 1867 el gobernador Pantaleón Domínguez ordenó que los poderes se asentaran en Chiapa de Corzo, pero en 1872 los devolvió a San Cristóbal de Las Casas.

En 1892 el gobernador Emilio Rabasa decretó su traslado definitivo a Tuxtla Gutiérrez.

Este constante ir y venir de los poderes creó un sentimiento de hostilidad entre tuxtlecos y sancristobalenses que dio origen a varias luchas, la de 1911 tuvo consecuencias fatales.

Esta historia fue el origen del Himno a Chiapas, una composición musical pacifista compuesta en 1913. En ese año, el gobernador Bernardo Palafox propuso el festejo del Día Unión de Chiapas que planeaba una serie de actividades cívicas y culturales por todo el estado como un llamado a la paz y a la unión.

Se convocó a un concurso de composición del Himno a Chiapas y el ganador fue el poeta José Emilio Grajales, con música del maestro Miguel Lara Vasallo. El himno se cantó por primera vez en diciembre de 1913.

En 1998 el gobierno del estado promulgó un decreto que hace obligatoria la entonación del Himno a Chiapas en todo acto oficial y en las ceremonias cívicas de todas las escuelas de Chiapas.

El sentido pacifista de nuestro himno se manifiesta en esta estrofa: "...que se olvide la odiosa venganza,/ que termine por siempre el rencor,/ que una sea nuestra hermosa esperanza,/ y uno sólo también nuestro amor".



*La niña canta
y todo Chiapas brota
de su garganta.*

J

Jade

El jade es un mineral, que contiene dos minerales más: nefrita y jadeíta. El primero tiene más valor por tener mayor pureza. La diferencia principal es su transparencia y dureza.

Casi siempre el jade es verde, debido a que contiene partículas de cromo. Para las culturas prehispánicas, entre ellas la maya, el jade era la piedra de la creación. Simbolizaba la vida, la fertilidad y el poder.

Como dato curioso, el significado que le atribuían los mesoamericanos al jade coincide con la de la milenaria cultura china.

En Mesoamérica, el jade era el objeto de mayor valor. Las crónicas de la época cuentan que el

emperador Moctezuma le regaló a Hernán Cortés un par de cuentas de jade, con la observación de que su destino eran las manos del rey español.

En Chiapas el jade tiene historia propia. Antes de la llegada de los españoles, los pueblos indígenas chiapanecos sufrieron la conquista de los aztecas al mando de Ahuizotl y fueron obligados a entregar piedras de jade como tributo.

Chalchihuite se le dice al jade en náhuatl. Los soldados de Ahuizotl controlaron militarmente una región a la que llamaron Chalchihuitán: "lugar donde abundan las piedras preciosas".

La Piedra del cielo la llamaban los chinos y Piedra de reyes y dioses la consideraban los mayas.

*Pregunté su edad,
dijo el rostro de jade:
la eternidad...*



J

Jaime Sabines

Jaime Sabines nació en Tuxtla Gutiérrez en 1926. Poeta entrañable y querido, tal vez el más querido y apreciado de los poetas del México contemporáneo.

2009 fue declarado Año del poeta Jaime Sabines; niños y jóvenes chiapanecos transcribieron en los muros de sus ciudades y pueblos versos suyos. Así, hoy en día se puede leer en la pared de una escuela: “eres como un milagro de todas horas” o en el muro de un parque: “la luna se puede tomar a cucharadas...”.

Fue hijo de Julio Sabines, que llegó desde el Líbano a vivir a México en 1902. En Chiapas conoció a una joven llamada Luz, con quien se casó y de su matrimonio nació Jaime.

Como todos los niños de su tiempo, Jaime iba de la escuela a las canicas, al trompo y la pelota. Luego

creció y se fue a la ciudad de México para estudiar. Primero creyó que quería ser médico, pero se dio cuenta de que las letras lo querían para ellas, así que dejó la escuela de medicina y regresó a Chiapas.

En Tuxtla trabajó en una tienda de telas antes de decidirse a regresar a la ciudad de México para involucrarse por completo en su vocación literaria.

Escribió varios libros, recibió premios y reconocimientos importantes en el mundo literario. Su obra ha sido traducida a otros idiomas, pero sobre todo fue un amigo del alma.

Jaime Sabines murió el 19 de marzo de 1999, en la ciudad de México, a la edad de 72 años. Desde hace más de veinte años el gobierno del estado de Chiapas entrega un premio de poesía que lleva su nombre.



*Luna plateada,
te come el niño Jaime
a cucharadas.*

L

Lagunas de Montebello

En el sureste chiapaneco, en los límites con Guatemala, existe un espacio natural espectacular al que le dan forma más de 59 lagos que tienen la característica de mostrar cada uno su propia y singular tonalidad: lo mismo un azul profundo que un verde esmeralda o un turquesa insólito. Es el Parque Nacional Lagunas de Montebello.

Las lagunas que lo conforman tienen bellos nombres como Bosque Azul, Esmeralda, Ensueño, Encantada, entre otros.

Este parque nacional esconde también grutas en medio de un bosque de pino y encino poblado de variedades increíbles de orquídeas y también de árboles de hermosos nombres como liquidámbar. Es de igual forma nicho protector de una gran diversidad de aves y fauna acuática. En 1959, este espacio se convirtió en la primer área natural protegida de Chiapas.

Montebello es un sitio emblemático de la belleza natural chiapaneca y uno de los sitios más hermosos de México.



*Huípiles de agua:
sobre ellos va mi asombro
como piragua.*

M

Mactumatzá

Este cerro marca el límite sur del valle de Tuxtla Gutiérrez, tiene 1 160 metros de altura sobre el nivel del mar. Su nombre significa “Cerro del agua”, en lengua zoque.

En lo alto del Mactumatzá está el pueblo de Copoya, sus laderas fueron declaradas Reserva Estatal del Cerro Mactumatzá, con varios centros recreativos como el hermoso Zoológico Miguel Álvarez del Toro (ZOOMAT), único en su tipo en América Latina.

Alrededor del siglo VI a. de C., los zoques fundaron el primer asentamiento, un lugar llamado Coyatoc, en una de las faldas del Mactumatzá. Éste es el origen de lo que hoy es Tuxtla Gutiérrez.

En el siglo XVI esa región era de dominio azteca y fue punto de convergencia para el comercio que llegaba desde Oaxaca, Veracruz, Tabasco, Campeche y Guatemala.

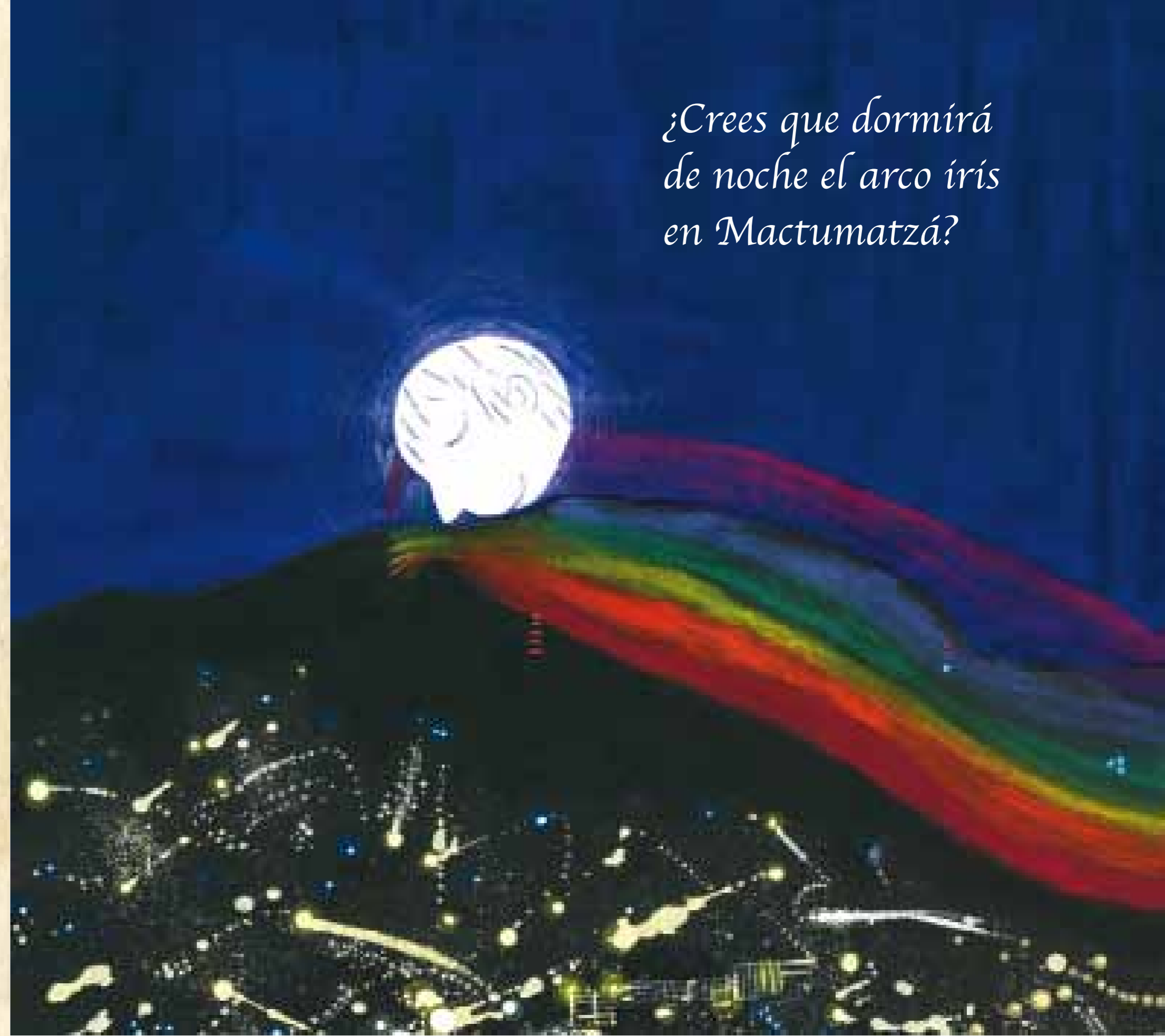
Durante la conquista española, el valle fue lugar de descanso antes de seguir la ruta que llevaba hasta Chiapa o Chiapa de los Indios.

Mactumatzá nos lleva también a conocer la historia de la única Escuela Normal Rural en Chiapas. En 1931 se fundó este espacio de educación por una necesidad popular, y así, esa normal sería un centro de estudios donde jóvenes campesinos podrían formarse como maestros rurales para atender a las comunidades indígenas y campesinas de Chiapas.

Sus orígenes fueron sencillos, con poco apoyo institucional, pero con mucho trabajo voluntario de los propios estudiantes, que construyeron el mobiliario y consiguieron el apoyo de campesinos para mejorar ese espacio en el que vivían y estudiaban hombres y mujeres de origen humilde.

Su nombre definitivo como Escuela Normal Rural Mactumatzá lo recibió en 1955, ya con el apoyo del gobierno. Hoy la Mactumatzá es una escuela formadora de maestros y maestras que ha cambiado para adaptarse a las necesidades de la población chiapaneca.

*¿Crees que dormirá
de noche el arco iris
en Mactumatzá?*



M

Marimba

Se dice que África es la cultura madre del mundo, que el ritmo nació en África... y la marimba también.

Un etnomusicólogo nos diría que el ancestro de la marimba se llamaba balafón y que a la marimba en África se le nombra de muchas formas: *kundu*, *kpnombo*, *dipela*, *bukonjo*, *silimba*, *jegara*, *djejele*...

Este instrumento musical pertenece a la clasificación de xilófonos de resonadores independientes. Esto quiere decir que la marimba chiapaneca es un instrumento de percusión (porque se toca percutiendo, golpeando) hecho de madera, con una serie de lengüetas sonoras, mejor conocidas como teclas, que se alínean de mayor a menor, o viceversa si se desea,

y que están colocadas sobre un armazón trapezoidal. Cada tecla tiene su propia cajita de resonancia pero... ¿quién en Chiapas no ha visto una marimba?

Desde que llegaron de África, las hubo de diversos tamaños y versátiles hechuras.

Pequeñas, para colgárselas al hombro. O marimbas sencillas, de un solo teclado. La marimba "cuache" que consiste en dos marimbas, una grande y una pequeña que se tocan juntas.

La marimba lo mismo acompaña una serenata o una misa que ameniza una fiesta o se convierte en instrumento para las más afamadas piezas de música clásica.

*Eres sirena
de madera que canta
gozos y penas.*



N

Normal de Maestros

Fray Matías de Córdova es considerado el más antiguo educador chiapaneco, creador de la primera Escuela Normal de América.

Fue también el autor del primer libro de texto en Chiapas: *Método fácil de enseñar a leer y a escribir*.

La Escuela Normal se fundó en 1828 en Chiapas, el maestro y primer director fue el propio fray Matías de Córdova. La después llamada Escuela Normal Superior Fray Matías de Córdova sentó las bases para la creación y diversificación de instituciones formadoras de docentes en todo nuestro país.

*Es la educación
quien da alas a mente,
cuerpo y corazón.*



P

Palenque

Este sitio arqueológico considerado patrimonio de la humanidad se encuentra en la zona norte de Chiapas, cerca del río Usumacinta.

Se dice que el primer europeo que la conoció fue fray Pedro Lorenzo de la Nada en 1567, cuando la imponente ciudad estaba ya deshabitada. Los choles, pueblo indígena de la región, la conocían como Otolum o “pueblo de casas fuertes”, y fray Pedro Lorenzo la nombró Palenque, que significa “fortificación”.

Siendo un sitio tan majestuoso e impresionante, Palenque nunca ha dejado de recibir la visita de exploradores, investigadores y saqueadores.

En el siglo xvii se fundó una comunidad llamada Santo Domingo de Palenque, dando origen a la actual ciudad de Palenque, muy cercana al sitio arqueológico.

Durante el siglo xix Palenque atrajo la atención de numerosos visitantes interesados en su exploración y estudio. A partir de esa época se han realizado innumerables publicaciones, estudios,

grabados y fotografías que son testimonio de la atracción que el sitio ha suscitado.

A partir de 1952, el Instituto Nacional de Antropología e Historia dedicó un particular interés al estudio de la zona y desde entonces se lograron los más importantes hallazgos, como el de la famosa tumba del rey Pakal.

En 1970 se construyó un museo arqueológico en el sitio, sin embargo, las piezas más importantes allí encontradas se exhiben en el Museo Nacional de Antropología e Historia, en la ciudad de México.

Palenque es, tal vez, el sitio arqueológico maya más célebre y documentado de todos.

Su milenaria historia comprende varios periodos, pero su apogeo se dio entre los siglos vi y viii, cuando era considerada una ciudad de gran influencia en toda la cuenca del Usumacinta, rival de ciudades igual de poderosas como Toniná.

Algunos de sus edificios más conocidos son el Templo de las Inscripciones, el Palacio, el Conjunto de las Cruces, el acueducto y el juego de pelota.

*Nocturno ritual:
le enciende el cielo estrellas
al Señor Pakal.*



P

Parachico

En Chiapa de Corzo se hermanaron tres fiestas tradicionales: la del señor de los Milagros, también conocido como señor de Esquipulas, la de san Antonio Abad y la de san Sebastián Mártir, que celebran la fiesta típica más larga del estado de Chiapas: la Fiesta Grande de Enero.

Según la tradición oral, uno de los elementos que dio origen a esta festividad es la leyenda de doña María de Angulo, una dama española rica y católica que vivía en la ciudad de Guatemala.

En el siglo XVIII esta dama llegó a Chiapa de Corzo, que en aquel tiempo se llamaba Chiapa de la Real Corona, buscando a un afamado curandero para que sanara a su hijo enfermo.

La leyenda cuenta que este hombre logró sanar al pequeño tras bañarlo durante nueve días en las curativas aguas del Cumbujuyú.

Doña María regresó a Guatemala llevando consigo a su hijo curado y llena de gratitud. Poco después se enteró de que una terrible plaga había azotado la región aquella, devastando los cultivos y provocando una hambruna que mató a muchísima gente.

Esta señora decidió viajar de vuelta a la ciudad llevando grandes cantidades de alimento y dinero

para aliviar la desgracia de los sobrevivientes. Cuentan que las mulas y carruajes llegaron a Chiapa de la Real Corona junto con un enorme séquito de ayudantes y sirvientes de la rica señora.

Éste parece ser el origen de la danza y el recorrido de los llamados parachicos, personajes tradicionales de la Fiesta Grande de Enero.

Los lugareños, particularmente la población indígena, comenzaron a disfrazarse remedando a aquellos españoles que venían con doña María de Angulo. Se hicieron acompañar de las chuntás,* que imitaban a las mujeres de la servidumbre de la dama española, llevando de puerta en puerta frutas y dinero para los niños de la ciudad.

Los parachicos llevan máscaras de madera primorosamente talladas, con rostros de facciones europeas y ojos claros.

Llevan coloridos sarapes, una especie de pelucas hechas de fibra natural llamada ixtle que los lugareños llaman montera y otros accesorios muy vistosos.

Participan danzando en la colorida fiesta que se celebra durante el mes de enero. Los parachicos bailan al ritmo de tambores y carrizos en honor al señor de Esquipulas, de san Antonio Abad y de san Sebastián Mártir.

* Aunque la norma establecería el plural como *chuntaes*, se respeta aquí el uso popular.



*Máscara y ritual;
celebra el parachico
su danza ancestral.*

P

El posol es una bebida refrescante y de alto valor alimenticio. Está hecho de maíz cocido y molido, que luego se disuelve a mano en agua.

En muchas comunidades tradicionales el posol tiene un carácter semiritual, es decir que se bebe como un alimento sagrado, pero también se consume como refresco para acompañar otros alimentos.

Es una bebida muy antigua, que los pueblos originarios de Chiapas preparaban combinando la masa del maíz cocido, mezclada a veces con cacao molido y un grano llamado *pochotl*. Ese nombre, con el que los indígenas lo llamaban, fue transformado por los españoles en la palabra posol.

La bebida de maíz y cacao se preparaba sin endulzar. La variante como bebida dulce se comenzó a elaborar a principios de 1900 en las ciudades con presencia española y mestiza, como

Tuxtla Gutiérrez, San Cristóbal de Las Casas, Tapachula y Comitán.

Para los pueblos mayas, que se consideran a sí mismos hombres y mujeres de maíz según su cosmovisión, el posol simboliza la esencia misma de la vida.

El posol se bebe en jícaras, que son cuencos hechos con la cáscara dura de los frutos del árbol de morro. Esta deliciosa bebida se ha ido modificando con el tiempo: ya sin la semilla de *pochotl*, se le puede añadir miel de maguey, piloncillo, miel de abeja, canela y, claro, cacao.

Existe también el posol agrio y otra variante de posol blanco sin dulce, que se prepara con sal y chile molido seco, incluso chile fresco. Se puede tomar caliente o frío. Existe una creencia popular chiapaneca que parece muy cierta: quien llega de visita a Chiapas y toma posol queda prendado de estas tierras y jamás se va.

Posol



*¿Qué te bebes sol?
Mi jícara de nubes
llena de posol.*

P

Pueblos indígenas de Chiapas

En Chiapas existen doce pueblos indígenas, que hablan igual número de lenguas con una gran diversidad de variantes dialectales o formas distintas de hablar un mismo idioma.

En Chiapas habitan tsotsiles, tseltales, choles, zoques, tojolabales, kanjobales, chuj, lacandón-caribes, jacaltecos, mames, mochós y cakchiqueles.

Los tsotsiles y los tseltales están muy emparentados; habitan la región de los Altos de Chiapas y municipios aledaños. Pero hay que decir que también comparten territorio con algunos grupos tojolabales. La lengua de los tsotsiles y tseltales se llama *bats'íl k'op*, que significa "lengua verdadera".

Los choles son "los hombres de la milpa" y viven principalmente en la zona norte de Chiapas. La lengua chol, lo mismo que el *bats'íl k'op*, es de origen maya.

Los zoques son un pueblo que no forma parte de la familia mayence. Su origen es mixe-zoque-popoluca. Estos pueblos habitan la zona noroeste del estado.

Los tojolabales, otros habitantes de origen maya, se nombran a sí mismos como tojolwinik'otik, es decir, "hombres de la palabra legítima". Son cercanos geográfica y culturalmente a los chuj, en la región colindante con Guatemala. Los tojolabales habitan la región sureste de Chiapas y la frontera guatemalteca.

Los kanjobales son un grupo pequeño que puebla también la frontera con Guatemala. Lo mismo que los chuj, los mames y los jacaltecos, son originarios de la región guatemalteca de los Cuchumatanes. Los kanjobales son considerados población indígena guatemalteca refugiada en México.

Los lacandones habitaban una pequeña isla en el río Lacantún, de ahí el posible origen de su nombre. Este pueblo habla una variante del maya yucateco y es un pueblo indígena migrante que ocupó la Selva Lacandona en distintos periodos.

Como Chiapas y Guatemala comparten mucho de su historia, los pueblos mayences que las habitan consideran un territorio común el área donde quedaron asentados, casi sin importar las fronteras políticas que los dividieron. Esto sucedió con los cakchiqueles de Chiapas que son, prácticamente, el mismo pueblo que los cakchiqueles de Guatemala.

El pueblo mochó también se llama a sí mismo motozintleco, aunque no se trata del gentilicio de los habitantes de Motozintla. Son dos cosas diferentes. La palabra mochó tiene un significado curioso: quiere decir "no hay", tal vez porque, cuando llegaron los españoles y preguntaron a los originarios del lugar, éstos no entendían nada y preferían responder "mochó". El pueblo mochó habita el suroeste de Chiapas.

*Nuevas canciones
en maya y zoque bordan
los corazones.*



R

Ríos de Chiapas

Chiapas tiene mucha agua. El aporte del estado representa el 30% de los recursos hidrológicos del país. Los ríos de Chiapas se alimentan, en gran parte, de la lluvia, que en el estado es muy abundante, porque tiene muchas regiones de clima cálido-húmedo.

La Sierra Madre divide las aguas ribereñas en dos vertientes: la vertiente del Pacífico y la vertiente del Golfo. ¿Qué quiere decir esto? Significa que los ríos de Chiapas tienen como destino el océano Pacífico o el Golfo de México.

Los ríos de la vertiente del Pacífico son de curso corto y no desembocan directamente en el mar, sino que van fluyendo y alimentando otros ecosistemas acuáticos antes de su destino final.

En cambio, los ríos de la vertiente del Golfo son de curso largo y muy caudalosos. Los más


importantes son el Grijalva, el Usumacinta y el Tulijá. Todos ellos se unen en uno sólo: el Grijalva, cuando salen de Chiapas y entran a Tabasco.

Los dos principales ríos de Chiapas son el Grijalva y el Usumacinta. Este último recorre una buena parte de la frontera entre Chiapas y Guatemala y es el río más largo de Centroamérica.

Los ríos que recorren muchos territorios reciben distintos nombres. ¿Se trata de ríos distintos, o del mismo río?

El río Cuilco, el río Chejil, el río Grande, el río Mezcalapa son todos nombres de un hermoso río que conocemos bien: el Grijalva.

Aquí anotamos algunos otros nombres de ríos que bañan el territorio chiapaneco: Lacantún, Jataté, Tulijá, Suchiate, Lacanjá, Pichucalco, río Perlas, Euseba, Dolores, La Ciénega, Cuxtepeques, Río Negro y Río Blanco.



*Reptando, hasta el mar
lleva el río nauyaca
su piel a ofrendar.*

R

Rosario Castellanos

Rosario Castellanos es una de las escritoras más importantes de la literatura mexicana del siglo xx.

Su nacimiento ocurrió en 1925 en la ciudad de México, pero desde muy pequeña fue llevada a Comitán, la tierra de su familia, ahí pasó su adolescencia.

Cuando era jovencita regresó a la ciudad de México para estudiar filosofía en la Universidad Nacional Autónoma de México. Como le gustaba aprender y manifestaba un gran amor por las letras, viajó a Europa para continuar con sus estudios.

Cuando regresó a México viajó a Chiapas, quedándose un tiempo en Tuxtla Gutiérrez, trabajando incansablemente en la promoción de las artes y la cultura. También vivió en San Cristóbal de Las Casas.

Gracias a importantes becas pudo dedicar mucho de su tiempo a lo que más amaba: la escritura y, sobre todo, la poesía.

Ya de vuelta a la ciudad de México, Rosario Castellanos fue una brillante profesora universitaria y una respetada académica. Viajó en

distintas ocasiones al extranjero para enseñar en universidades de Estados Unidos e Israel, donde pasó los últimos años de su vida como embajadora de México y como profesora de la Universidad Hebrea de Jerusalén. Allí murió en un accidente doméstico en 1974.

A Rosario Castellanos se le recuerda con cariño porque supo ser amiga de mucha gente. Poetas y escritores reconocidos la apreciaban por su calidad humana y su talento, se le conoce principalmente por su poesía, aunque cultivó con maestría la novela, cuento, ensayo e incluso una obra de teatro titulada *El eterno femenino*.

Su hermosa poesía es algunas veces triste, pero siempre interesante y profunda. Se le puede hallar reunida en un volumen que se llama *Poesía no eres tú*.

También están sus novelas, en las que se plasma el Chiapas que Rosario vivió, pensó y sintió: *Balún Canán*, *Oficio de tinieblas*, entre otras.

Pueden leerse los cuentos de libros como *Ciudad Real* y *Los convidados de agosto*.



*Canta bajito
un arrullo la luna
para Chayito.*

S San Cristóbal de Las Casas

La ciudad de San Cristóbal de Las Casas es considerada la capital cultural de Chiapas. También se le conoce como Pueblo Mágico, una categoría que creó el gobierno mexicano para celebrar la existencia de pueblos especiales por su historia, sus expresiones culturales y belleza. San Cristóbal de Las Casas tiene todo eso.

San Cristóbal de Las Casas es capital del municipio que lleva el mismo nombre y queda muy cerca de otro municipio famoso por su cultura: San Juan Chamula. Otros municipios que rodean al de San Cristóbal son Huixtán, Teopisca y Zinacantán.

San Cristóbal de Las Casas está asentado en un valle rodeado de bosques de pino y encino en la región los Altos de Chiapas, que posiblemente tiene uno de los cielos más azules de todo México.

A Diego de Mazariegos se le conoce como el fundador de la Villa Real de Chiapa o Chiapa de los Españoles. Su fundación ocurrió el 31 de marzo de 1528. Mazariegos venía de someter a los zoques y a los chiapa (soctones). Llegó al valle y le pareció propicio para asentar la capital de la provincia de Chiapas.

Fray Bartolomé de las Casas fue el primer obispo de Chiapas. Vivió en la entonces llamada Ciudad Real por muy poco tiempo pero dejó una huella permanente, hoy la ciudad mágica de San Cristóbal lleva su apellido en memoria suya.

En San Cristóbal y sus alrededores tienen su hábitat plantas con nombres muy bonitos: jabnal, manos de dragón, pinabete, cantulán, cushpebul, chale, chilca, cupapé y un pino llamado romerillo, que ahora resulta difícil de hallar.

*La niebla deja
besos del sol que danza
en cada teja.*



S

Esta región comparte frontera con Guatemala y comprende casi toda la franja de la costa de Chiapas. En tiempos antiguos era conocida como Zaklohpakab, palabra en lengua mame que significa “ancestros” o “abuelos”. El Soconusco o xoconochco fue dominio azteca, por eso gran parte de los nombres de los cerros, ríos y pueblos tienen origen náhuatl.

Según la tradición oral existió un caudillo llamado Balún Votán que fundó Palenque hace tres mil años. Guió a su pueblo hasta llegar a la región del Soconusco y fundó Huehuetán, antes de continuar hacia Yucatán y el sur de lo que actualmente es Centroamérica.

Los primeros españoles llegaron al Soconusco en 1524 con Pedro de Alvarado y con ellos el gran cronista de la historia de Mesoamérica, Bernal Díaz del Castillo. Este último cuenta que Soconusco era una villa muy poblada y llena de vitalidad.

En realidad los soconuscas o habitantes originarios de esta región habían sido sometidos desde tiempos muy remotos: primero por los olmecas, luego por los aztecas y finalmente por los europeos. Las

constantes migraciones fueron despoblando esa región de sus habitantes originarios.

La región del Soconusco limita con el mar y con la Sierra Madre. Su clima es variado: húmedo y templado en las faldas de la Sierra Madre y frío en la cima. El Soconusco es cuna de uno de los mejores cafés de Chiapas y por tanto es importante para la caficultura mexicana por la cantidad y calidad de su producción.

Desde que se disolvió el Primer Imperio mexicano en 1823 Guatemala y México pelearon la propiedad del Soconusco. Los guatemaltecos dijeron después que perderlo era como cuando México perdió Texas.

Finalmente en 1880 se firmó un tratado de fronteras que reconoció oficialmente que la mayor parte del Soconusco pertenece a México.

Como datos curiosos, la mitad del volcán Tacaná está en México y la otra en Guatemala y se cuenta además que Miguel de Cervantes Saavedra, inolvidable autor de *Don Quijote de la Mancha*, pidió al rey de España que lo nombrara gobernador del Soconusco.

Soconusco

*Café y caña,
la voz del Soconusco
es de montaña.*



T

Tacaná

El Tacaná es un volcán que se levanta justo entre los límites de Guatemala y Chiapas.

De este cerro aprendemos dos palabras fabulosas: estratovolcán y estromboliano. La primera describe la forma del Tacaná porque un estratovolcán es el que tiene figura de cono, gracias a capas y capas de lava endurecida que escurren y lo van modelando. La segunda palabra, dice el diccionario, significa que este tipo de volcanes se caracterizan por erupciones explosivas seguidas de periodos de calma. Le pusieron estromboliano porque su erupción es similar a la del Estrómboli, un famoso volcán italiano que hizo erupción y fue estudiado antes que el Tacaná.

El Tacaná tiene una altura de 4 092 metros sobre el nivel del mar. En México existen diez volcanes más altos que éste, aunque en Guatemala sólo uno. Su

última erupción ocurrió en 1986. La falda chiapaneca del Tacaná queda cerca de Tapachula y es parte de la Sierra Madre de Chiapas, mientras que su falda guatemalteca está en el departamento de San Marcos.

Los indígenas mames le dicen Tahnajuyú desde tiempos prehispánicos, mientras que los españoles de la Conquista lo llamaban Cerro del Soconusco. Tacaná significa “la casa del fuego”.

Los marineros lo llaman Faro del Sur, porque se distingue desde lejos, desde mar adentro.

El volcán queda en el centro de un área natural protegida llamada reserva del Tacaná. Es refugio de especies como el pavón y el precioso quetzal. Ahí viven muchas arañas que nadie conocía y se descubrieron hace poco, junto a otros insectos únicos que se mueven entre orquídeas raras, algunas en peligro de extinción.

*Al rey Tacaná,
su corona de nubes...
¿se le volará?*



T

Tapachula

Tapachula está en el extremo sur de Chiapas en la región del Soconusco, una zona económica muy importante para el estado, en ella se encuentra Puerto Chiapas, anteriormente llamado Puerto Madero.

Tapachula depende de sus riquezas naturales y es una de las tierras más fértiles del estado. Su nombre tiene un significado que lo describe muy bien: se deriva del náhuatl *tapacholatl*, que quiere decir “tierra que está bajo el agua” o “tierra que se anega”.

Tapachula es considerada la capital económica de Chiapas por la ganadería, agricultura y toda la actividad que genera Puerto Chiapas.

Tapachula fue fundada en el siglo xv, como parte de la expansión del imperio azteca, igual que ocurrió con otros asentamientos en esta tierra, por el capitán Tiltototl, enviado por el tlatoani Ahuizotl.

Luego, ya en 1813, la Corona Española establecida en el territorio conquistado la elevó a la categoría de villa, es decir, ya se le concedía cierta importancia.

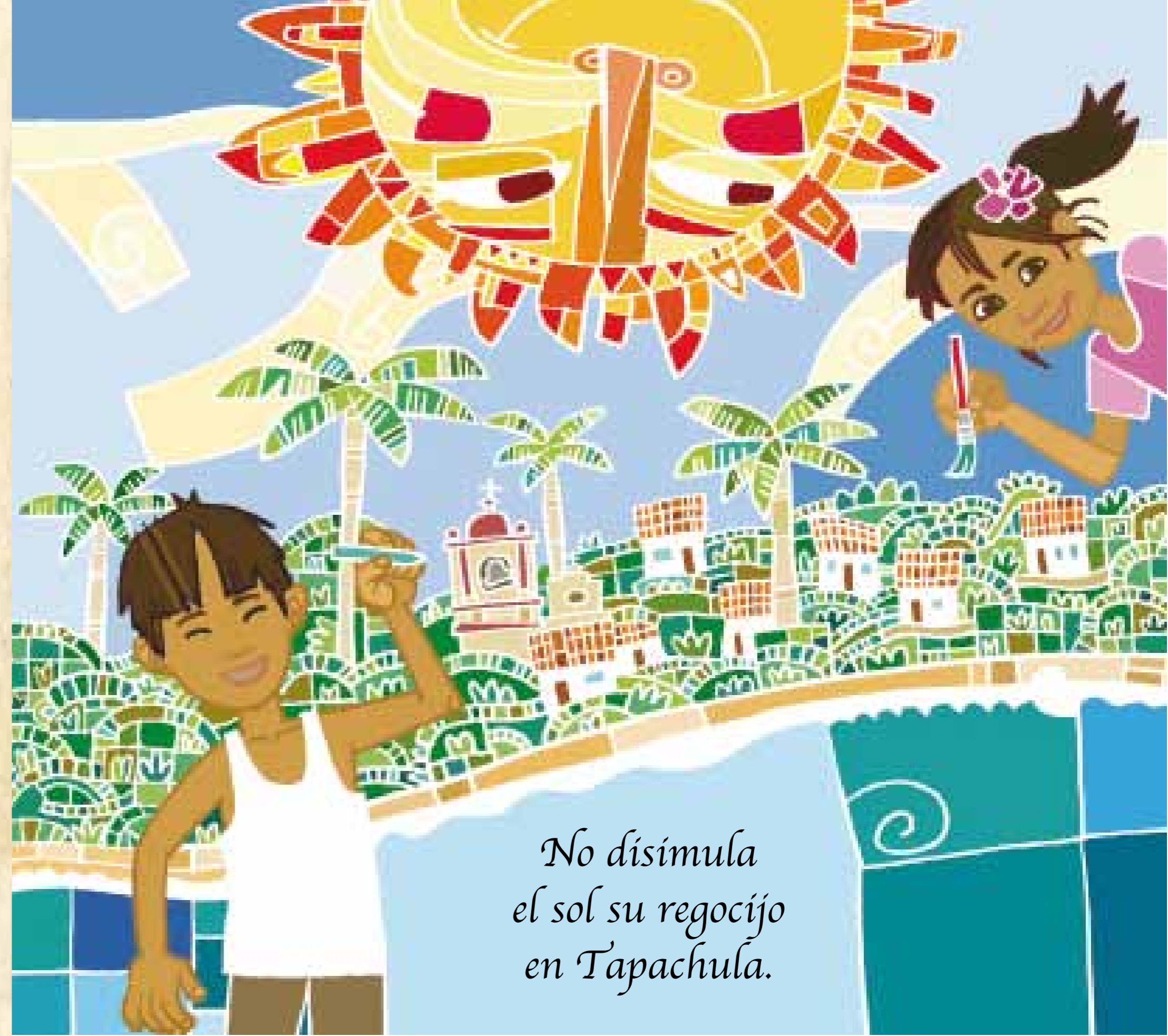
Esta villa llamada Tapachula proclamó en 1821 su independencia de la Capitanía General de Guatemala y, por tanto, de la Corona Española, y anunció sus intenciones de pertenecer al naciente imperio mexicano.

Así, en 1842, Antonio López de Santa Anna promulgó un decreto que elevó a Tapachula al rango de ciudad, perteneciente al imperio mexicano.

Hoy a Tapachula se le conoce como la Perla del Soconusco y es la segunda ciudad más poblada de Chiapas, después de Tuxtla Gutiérrez.

Como su clima es cálido y su gente es conocida por amable y abierta a los visitantes, una actividad que se disfruta mucho es caminar por el centro de la ciudad y tomar un buen café producido en esa región escuchando la música de marimba.

Existe una comunidad china en Tapachula tan significativa que una de las fiestas que se celebran en la ciudad es la del año nuevo chino, con la tradicional danza del dragón y las coloridas expresiones de la cultura china.



*No disimula
el sol su regocíjo
en Tapachula.*

T

Toniná

Toniná es una hermosa y antigua ciudad con un pasado milenario que se construyó aprovechando el relieve natural de las laderas del norte del valle de Ocosingo.

Los constructores de esta impresionante ciudad hicieron uso de las características del terreno para revestir con piedra y lograr plataformas elevadas en forma de pirámide.

Su nombre significa “grandes casas de piedra” y su esplendor va desde el siglo VI hasta finales del siglo X de nuestra era.

En Toniná se levantaron las construcciones principales formando lo que se llama la acrópolis, que aunque sea una palabra griega y no una palabra maya se usa para describir la parte más alta de una antigua ciudad.

Así pues, Toniná tiene su acrópolis con siete plataformas elevadas, que se fue extendiendo a lo largo y ancho del valle.

Es impresionante el hecho de que Toniná haya vivido al menos mil años de ocupación humana. Eso se nota en su arquitectura, que es un muestrario

de las diferentes técnicas constructivas y estéticas que se fueron superponiendo a las anteriores dando una visión casi laberíntica.

Comparado con otros sitios arqueológicos como Palenque, el descubrimiento de Toniná es más bien reciente. Aún no se alcanza a conocer en su totalidad el espacio que ocupó. Sin embargo, los arqueólogos opinan que es una de las más grandes ciudades del México prehispánico. Dicen las personas que saben de estos temas: “Toniná parece ser la acrópolis más grande hallada hasta el momento”.

Toniná todavía guarda en sus intrincados e inexplorados espacios bellezas de gran valor histórico y estético. Aunque se le considera una ciudad de la civilización maya es, en realidad, un hermoso catálogo de las expresiones arquitectónicas de las civilizaciones que le fueron dando vida a lo largo de tantos siglos: olmecas, toltecas, aztecas y mayas.

Una de las expresiones más acabadas y bellas del arte maya se encontró no hace mucho en la ciudad de Toniná, se trata de una escultura del último de sus gobernantes: Tzotz Choj.

*Toniná: templo
de espejos que humean
piedras y tiempo.*



T

Tuxtla Gutiérrez

Tuxtla Gutiérrez es la capital del estado de Chiapas. Este municipio tiene dos límites naturales: el río Grijalva y el río Suchiapa.

Tuxtla se ubica en el valle del mismo nombre, en la región de la Depresión Central.

El río más importante de la ciudad es el Sabinal: atraviesa colonias y parques recreativos, se pasea por el Jardín Botánico de la ciudad y desemboca en el río Grijalva.

Tuxtla y su valle tienen sitios increíbles como la reserva Mactumatzá o el centro ecológico El Zapotal y en los linderos se encuentra el Parque Nacional Cañón del Sumidero.

Aquí van algunos nombres especiales de la flora tuxtleca: chipilín, chucamay, matiliguat, puyú, nanbimbo, cupapé y pitzipocá. Con el chipilín, por ejemplo, se preparan alimentos tradicionales y apreciados de la cocina tuxtleca, como la sopa de chipilín con bolita.

La actual ciudad de Tuxtla Gutiérrez está asentada en territorio zoque, pueblo indígena que originalmente la llamó Coyatoc.

Llegaron los aztecas y le cambiaron el nombre, para poder pronunciarlo en náhuatl, pero su significado permaneció: Tochtlán quiere decir “tierra de conejos”.



*Redondo espejo:
en la luna de Tuxtla
nos ve un conejo.*

U

Universidad Literaria y Pontificia de Chiapas

Fue la primera universidad chiapaneca. Su fundación tiene mucho que ver con la independencia de Chiapas y con la decisión de convertirse en un estado mexicano. Recordemos que Chiapas pertenecía a la Capitanía General de Guatemala y que su federación a México ocurrió un 14 de septiembre de 1824.


El primer gobernante de Chiapas, ya convertido en parte de México, fue Manuel José de Rojas, quien impulsó la fundación de la Universidad Nacional y Literaria de las Chiapas.

Don Manuel José de Rojas fundó este centro de estudios en 1826 en San Cristóbal de Las Casas e invitó al ilustre fray Matías de Córdova para que fuera su primer director.

En 1853 Antonio López de Santa Anna se hizo nombrar Su Alteza Serenísima. Quiso que el Esta-

do se reconciliara con el clero y devolvió algunos de los bienes que le había quitado cuando se expulsó a los religiosos jesuitas que se encargaban de los asuntos educativos. Se volvió a fundar la universidad y se le hizo llamar literaria y pontificia. Pero no por mucho, porque en 1861 Ángel Albino Corzo la recibió junto con todos los bienes e instituciones que la Iglesia había vuelto a poseer y la secularizó; es decir, cuando el gobierno le retiró a la Iglesia sus posesiones. Fue entonces cuando se le quitó el nombre de Universidad Literaria y Pontificia de Chiapas.

La historia de esta institución sentó las bases de la educación en Chiapas; por ejemplo, en 1881 se creó el Instituto de Ciencias y Artes de Chiapas. En 1995, por disposición del Congreso del Estado, nació la Universidad de Ciencias y Artes de Chiapas.



*Universidad,
el deseo de saber
crece en libertad.*

V

Votán

Votán es el nombre de un personaje cuya existencia histórica es difícil comprobar.

Desde antes de los mayas el territorio que hoy es Chiapas estuvo habitado por tribus nómadas y por pueblos primitivos.

Dicen algunos historiadores que los mayas dominaron a otros pobladores cuando llegaron a asentarse en estas tierras, pero también se mezclaron con ellos.

Existe un mito del pueblo tseltal en el que se cuenta la llegada de un grupo de personas llamadas los votánides, pueblo migrante de muchísimos siglos antes de nuestra era que al mezclarse con las gentes ya asentadas aquí dio origen a los tseltales, tsotsiles y tojolabales. El pueblo maya de esta región se constituyó, según el mito, por una mezcla de razas aborígenes, nacidos aquí, y razas inmigrantes o venidas de fuera.

La cosmogonía del pueblo originario cuenta que los votánides llegaron del mar comandados por su gran líder, Votán. Fueron avanzando hasta un sitio que fundaron con el nombre de Otolum. Este lugar recibió, muchos siglos después, otro nombre: Palenque.

Estamos hablando de una leyenda de tiempos muy remotos. Siglos después, el nombre de Votán aparece de nuevo. O al menos aparece un mito que guarda semejanza con ese personaje misterioso: Votán se parece a Gucumatz, un dios del Popol Vuh.

La figura mítica de Votán pareciera ser sólo un símbolo de las inmigraciones que fueron perfilando la historia más antigua de la gente que pobló este territorio e hizo florecer la esplendorosa civilización maya. Aparece una y otra vez como un símbolo o como una figura histórica o mítica. Es descrito como un sabio jefe, un líder.

Votán es nombrado frecuentemente como guardián y corazón del pueblo, como guardián y corazón de la palabra verdadera.

Aparece una vez más, en un escrito titulado *Votán Zapata*, firmado por el subcomandante Marcos, del Ejército Zapatista de Liberación Nacional donde se evoca a esta figura mítica:

...Desde la hora primera de esta larga noche que morimos, dicen nuestros más lejanos abuelos, hubo quien recogió nuestro dolor y nuestro olvido... caminando su palabra desde lejos, a nuestra montaña llegó y habló con la lengua de los hombres y mujeres verdaderos. Era y no era de estas tierras su paso. En la boca de los muertos nuestros; en la voz de los sabedores ancianos caminó su palabra de él hasta el corazón nuestro...

Marcos lo asocia con Emiliano Zapata, el Caudillo del Sur: "Votán Zapata, luz que de lejos vino y aquí nació de nuestra tierra".

Escuchando algunas de las lenguas melódicas de los pueblos originarios de Chiapas, el tseltal, por ejemplo, podemos oír de pronto una palabra que suena semejante: *vo'ontón*, o *vo'ontán*, o quizá *vo'otan* que significa "corazón".



*El sabio Votán
del corazón de Chiapas
es guía y guardián.*

Y

Yaxchilán

Yaxchilán es otra de las increíbles ciudades mayas del periodo clásico. Como Bonampak, está ubicada en el municipio de Ocosingo y es la imagen perfecta de la ciudad antigua perdida en la selva. Su nombre en maya significa “piedras verdes”. Levantada al filo de la margen izquierda del hermoso río Usumacinta, Yaxchilán es el corazón de piedra verde de la Selva Lacandona.

Como todas las antiguas y esplendorosas ciudades mayas, Yaxchilán abarca una superficie muy extensa, pero sólo se ha podido estudiar y hacer accesible una porción muy pequeña. Y si Bonampak, ciudad menor pero muy cercana a aquélla, es pródiga en la belleza de sus pinturas, Yaxchilán lo es en sus esculturas. Sus maravillosas estelas y dinteles muy bien conservados nos cuentan, por ejemplo, que hacia el año 500 de nuestra era se desarrolló como un centro de comercio muy importante gracias a su posición de ciudad ribereña y que por su condición de potencia dominante y civilización guerrera se enfrentó en 654 a

una ciudad rival muy famosa: Palenque. Los vestigios que se conservan en sus edificios explican con mucho detalle los eventos de la historia de esa ciudad y de sus relaciones con otras ciudades de ese periodo.

Un explorador llamado Juan Galindo llegó a Yaxchilán en 1833. Después de Galindo llegaron a cuentagotas distintas expediciones, casi siempre dirigidas por exploradores y estudiosos de otros países. Como sucede con otros sitios arqueológicos bien enclavados en la selva, las excavaciones y descubrimientos más significativos se han hecho en años recientes. El periodo de mayor esplendor de Yaxchilán fue durante el reinado de un soberano que se llamaba Escudo Jaguar II. Él vivió muchísimos años y, según cuentan las estelas de esa ciudad, murió el año 742 de nuestra era, cuando ya era un hombre de casi un siglo de edad. El último registro de un gobernante de esa ciudad aparece en uno de los edificios y al parecer se trata del hijo de Escudo Jaguar II.

*Jaguar de piedra,
Yaxchilán tiene rostro
de jade y niebla.*



Z

Zeferino Nandayapa

Don Zeferino Nandayapa fue un músico y compositor de gran creatividad, con una vida de entrega al instrumento musical máspreciado en Chiapas: la marimba. Nació en 1931 en Chiapa de Corzo, municipio vecino de la capital chiapaneca, por donde corre el río Grijalva, el Río Grande.

Estudió en el Conservatorio Nacional de Música; se especializó en la interpretación de jazz y música clásica. Con la marimba participó como solista en casi todas las orquestas de México y grabó más de cincuenta discos, colocando este instrumento a la altura de cualquier otro.


Por su amor a la marimba, que demostró a través de su ejecución magistral, recibió las siguientes

distinciones: Medalla de la Paz, entregada por la Organización de las Naciones Unidas (ONU) en 1973; La Lira de Oro, entregada por el Sindicato Único de Trabajadores de la Música en 1980; Premio Nacional de Arte Popular en 1997 y el Premio Chiapas 1990. Es autor de las melodías: *"Fidelidad"* y *"Conchita del mar"*, entre otras.

La fama que tuvieron sus composiciones, giras y conciertos por todo el mundo hicieron de él una leyenda viviente.

Don Zefe, como muchos le llamaban con cariño, dejó de existir el 28 de diciembre de 2010.

En su honor, el 9 de febrero de cada año se celebra en Chiapa de Corzo "El día de la marimba".



*Tejió un destino
con alma de marimba
Don Zeferino.*



¿Qué es un haikú?

Un haikú es un poema breve de diecisiete sílabas distribuido en tres versos de cinco, siete y cinco sílabas respectivamente.

Ejemplo:

Quetzal en vuelo,
lágrima de arco iris
tatuando el cielo.

El haikú es una de las formas tradicionales de la poesía japonesa. Está inspirado en la filosofía del budismo zen que postula que aun en las cosas más pequeñas y simples puede hallarse el misterio del universo. Su propósito es describir de la manera más precisa e

intensa un instante, una situación, algún objeto o ser real o imaginado.

La tradición japonesa dice que el haikú no se hace sino que nace en el interior del poeta cuando éste percibe con todo su ser.

“En el haikú se revela el alma de aquello que se contempla” dice un antiguo texto zen.

Matsúo Basho (1644-1694), el *haijin* o creador de haikús más famoso de todos los tiempos, escribió esta definición:

Haikú es simplemente
lo que está sucediendo
en este lugar
y en este momento.

Hicimos este libro...

Emilio Ángel Lome es un niñoólogo y arte educador mexicano con más de veinte años de trabajar con y para las niñas y los niños de Iberoamérica y los Estados Unidos.

Desde su laboratorio de creatividad, en las montañas de Chiapas, inventa materiales artísticos y educativos que ayudan a formar una ciudadanía imaginante, creativa y amorosa desde la primera infancia.



Ana Gabriela Blanco nació en la ciudad de México y anduvo varios años por aquí y por allá. Llevaba un tiempo viviendo en Nueva York cuando decidió darse una vuelta por Chiapas y se quedó. Hoy vive en San Cristóbal de Las Casas con sus dos hijos, dos gatos y muchos buenos amigos y amigas.

Algunas de las cosas que más le gustan son las palabras y los niños, la música, las bicicletas, las arañas y el cielo de San Cristóbal, que es de color azul imposible.

Es traductora, editora y diseñadora de utopías posibles.



Citlali Rodríguez Merino nació en la ciudad de México, diseñadora gráfica de profesión, madre y esposa por elección y apasionada de la literatura para niños.

Piensa que los adultos tienen la tarea de ayudar a niñas y niños a tejer sus alas para que emprendan su vuelo como seres amorosos y seguros de sí mismos. Cree que la imaginación, que es palabra, color, juego y esperanza, nos ayuda a ser mejores seres humanos.



*Aquí una estrella,
un quetzal y un río
dejan su huella.*

Contenido

Presentación 5

Temas en orden alfabético

Amatenango del Valle	8
Ámbar	10
Ángel Albino Corzo	12
Bartolomé de las Casas	14
Belisario Domínguez	16
Bonampak	18
Café	20
Cañón del Sumidero	22
Carnavales de Chiapas	24
Cascadas de Agua Azul	26
Ceiba	28
Chiapa de Corzo	30
Chiapas	32
Chiflón	34
Combate Naval	36
Comitán	38
Diego de Mazariegos	40
Emilio Rabasa	42
Enoch Cancino Casahonda	44
Fauna chiapaneca	46
Flora chiapaneca	48
Fray Matías de Córdova	50
Hermanos Domínguez	52
Himno a Chiapas	54

Ilustradores

Gabriela Podestá
Arturo Ramírez
Silvia Luz Alvarado
Gerardo Vaca
Sara Paulina Arámburo
Jacqueline Velázquez González
Esmeralda Ríos
Arturo Ramírez
Nora Millán
Margarita Sada
Gabriela Podestá
Nora Millán
Ricardo Peláez Goycochea
Jacqueline Velázquez González
Gerardo Vaca
Silvia Luz Alvarado
Herenia González Zúñiga
Sara Paulina Arámburo
Nora Millán
Ricardo Peláez Goycochea
Margarita Sada
Esmeralda Ríos
Gabriela Podestá
Herenia González Zúñiga

Jade	56	Margarita Sada
Jaime Sabines	58	Esmeralda Ríos
Lagunas de Montebello	60	Herenia González Zúñiga
Mactumatzá	62	Silvia Luz Alvarado
Marimba	64	Jacqueline Velázquez González
Normal de Maestros	66	Sara Paulina Arámburo
Palenque	68	Felipe Ugalde
Parachico	70	Nora Millán
Posol	72	Gabriela Podestá
Pueblos indígenas de Chiapas	74	Esmeralda Ríos
Ríos de Chiapas	76	Sara Paulina Arámburo
Rosario Castellanos	78	Margarita Sada
San Cristóbal de Las Casas	80	Sara Paulina Arámburo
Soconusco	82	Arturo Ramírez
Tacaná	84	Gerardo Vaca
Tapachula	86	Ricardo Peláez Goycochea
Toniná	88	Esmeralda Ríos
Tuxtla Gutiérrez	90	Arturo Ramírez
Universidad Literaria y Pontificia de Chiapas	92	Esmeralda Ríos
Votán	94	Silvia Luz Alvarado
Yaxchilán	96	Jacqueline Velázquez González
Zeferino Nandayapa	98	Gabriela Podestá
¿Qué es un haikú?	100	Silvia Luz Alvarado (detalle)
Hicimos este libro...	102	Ricardo Peláez Goycochea

El libro que tienes en tus manos es un delicado objeto artesanal, sus páginas han sido encuadernadas y pegadas a mano por hombres y mujeres de Chiapas.

Historia de Chiapas para niños.
Chiapas de la A a la Z. Abecedario de haikús
 se terminó de imprimir en diciembre de 2010
 en Talleres Gráficos, en la ciudad de
 Tuxtla Gutiérrez, Chiapas.
 Los interiores se tiraron sobre papel couché
 de 90 kg y la portada en papel couché de 139 kg
 sobre cartulina ilustración. En su composición
 tipográfica se utilizaron las familias Palatino,
 Óptima y Apple Chancery.
 Se imprimieron 2 000 ejemplares.

